

## إستبيان قانون العمل والضمان الإجتماعي الجديد

من أجل توفير بيئة عمل صالحة للمواطن والطبقة العاملة العراقية وحفظ حقوقها ويجاد افضل التشريعات والضمانات القانونية لها وتحديد أولويات عملها ، أجرى قسم البحوث والاستطلاع في مديرية البحث والتدريب الاعلامي استبياناً الكترونياً شمل جميع محافظات العراق بخصوص قانون العمل والضمان الاجتماعي الجديد لمعرفة رأي المواطن العراقي بهذا الموضوع .

وأظهرت النتائج النهائية للإستبيان مايلي :

### السؤال الأول ..

(( هل لديك اطلاع على قانون العمل والضمان الاجتماعي بدرجة ))

- نسبة (( 42% )) من المستبئين حددوا اختيار (( بدرجة قليلة ))
- نسبة (( 39% )) من المستبئين حددوا اختيار (( أبدا لم يطلع ))
- نسبة (( 15% )) من المستبئين حددوا اختيار (( بدرجة متوسطة ))
- نسبة (( 3% )) من المستبئين حددوا اختيار (( بدرجة كبيرة ))

### السؤال الثاني ..

((هل تعتقد ان قانون العمل والضمان الاجتماعي يضمن حقوق العمال في العراق ))

- نسبة (( 72% )) من المستبئين حددوا اختيار (( كلا ))
- نسبة (( 28% )) من المستبئين حددوا اختيار (( نعم ))

السؤال الثالث..

((هل تعتقد ان قانون العمل والضمان الاجتماعي الحالي قادر على تشجيع العمل في القطاع الخاص بدلاً من القطاع الحكومي ))

- نسبة (( 68 % )) من المستبنيين حددوا اختيار (( كلا ))
- نسبة (( 32 % )) من المستبنيين حددوا اختيار (( نعم ))

السؤال الرابع ..

((هل تعتقد ان تعديل قانون العمل والضمان الاجتماعي يجب أن يضمن))

- نسبة (( 84 % )) لمحور الدعم المالي للباحثين عن العمل حددوا اختيار (( مهم جدا ))
- نسبة (( 75 % )) لمحور توفير فرص العمل للنساء حددوا اختيار (( مهم جدا ))
- نسبة (( 73 % )) لمحور تقاعد العمال في القطاع الخاص حددوا اختيار (( مهم جدا ))
- نسبة (( 45 % )) لمحور آليات تشغيل العمالة الاجنبية حددوا اختيار (( مهم جدا ))
- نسبة (( 90 % )) لمحور أجور مناسبة للعاملين حددوا اختيار (( مهم جدا ))

## وصف عينة الإستطلاع

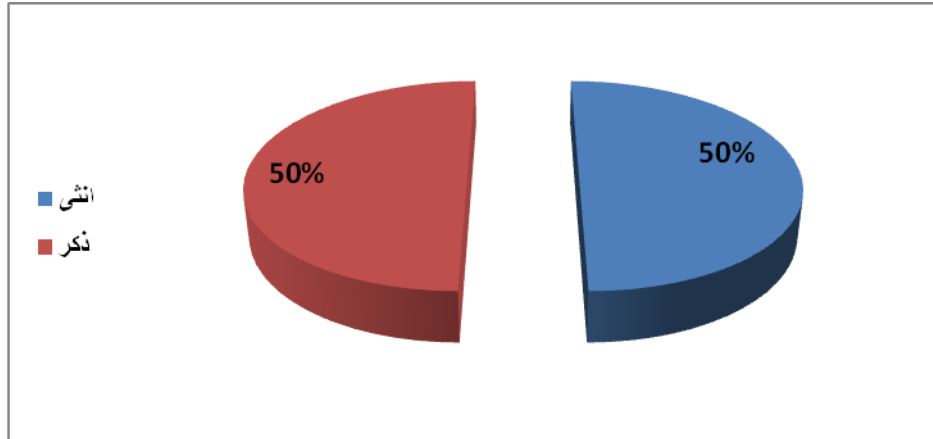
جرى توزيع ( 708 ) إستمارة الكترونية عبر شبكة الانترنت ، وغطت مساحة الاستبيان محافظات العراق كافة ، وشمل التوزيع شرائح متعددة ومتنوعة من الموظفين والكسبة والطلاب والمتقاعدين وربات البيوت والاعمال الحرة والعاطلين من شريحتي الذكور والإناث , وحسب مراحل التحصيل الدراسي المختلفة .

## ١- وصف العينة لمتغير الجنس ..

توزعت عينة المشاركين في الاستبيان حسب متغير الجنس حيث اظهرت النتائج تساوي نسب المشاركة بين شريحتي الذكور والإناث الى درجة النصف وكما هو مبين في جدول ومخطط رقم (( 1 ))

جدول رقم (١) يبين متغير الجنس للعينة

الجنس	العدد	النسبة المئوية
انثى	355	50%
ذكر	353	50%
الكلي	708	100.0



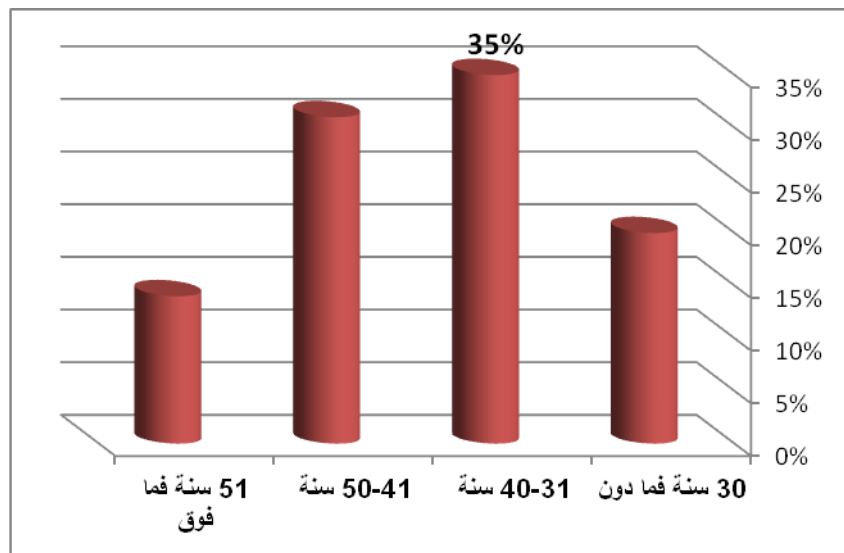
مخطط رقم (١) يبين متغير الجنس للعينة

## ٢- وصف العينة لمتغير الفئة العمرية ..

بينت النتائج الكلية للاستبيان ان نسبة مشاركة فئتي ٤٠-٣١ سنة و ٤١-٥٠ سنة اكثر من ربع المستبئين بقليل وأقل من النصف وباقي الفئات كانت مشاركتها أدنى من ربع نسبة المشاركة في الاستبيان .  
وكما هو مبين في جدول رقم (( 2 ))

جدول رقم (٢) يبين متغير الفئة العمرية للعينة

النسبة المئوية	العدد	الفئة العمرية
20%	143	٣٠ سنة فما دون
35%	248	٤٠-٣١ سنة
31%	216	٤١-٥٠ سنة
14%	101	٥١ سنة فما فوق
100%	708	الكلي



مخطط رقم (٢) يبين متغير الفئة العمرية للعينة

### ٣- وصف مشاركة المحافظات ..

اظهرت نتائج انسبة مشاركة المستبينين في جميع محافظات العراق وحسب نسبها المنوية ان محافظة بغداد حازت على اكبر نسبة مشاركة اكثر من النصف بقليل وباقي المحافظات شاركت بنسب مشاركة متدنية جدا وأقل نسبة مشاركة لمحافظة كركوك وكما هو مبين في الجدول رقم ( ٣ ) .

جدول رقم(٣) يبين متغير المحافظة للعينة

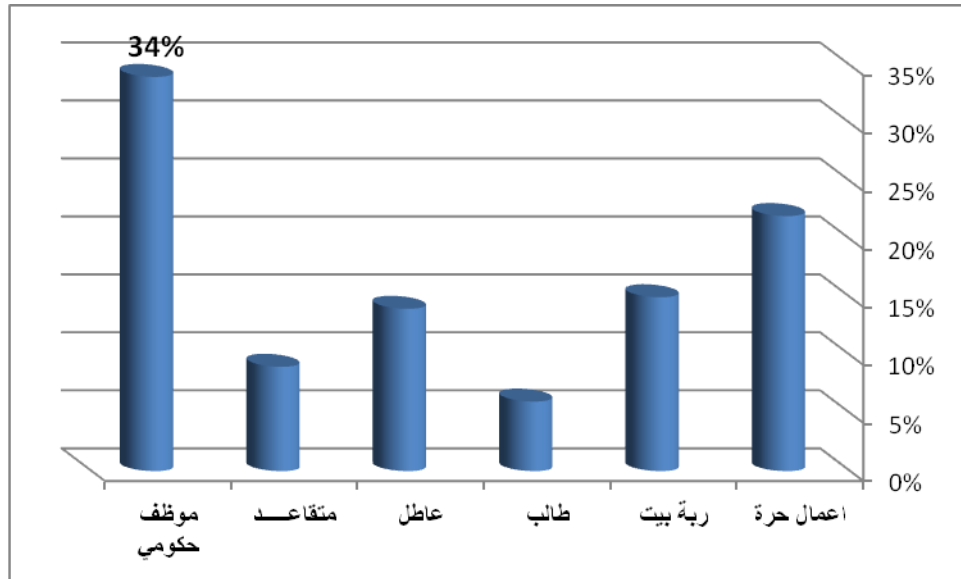
النسبة المنوية	العدد	المحافظة
1%	6	اربيل
0%	2	الانبار
11%	75	البصرة
1%	5	السليمانية
1%	5	القادسية
1%	7	المتنى
3%	20	الموصل
3%	22	النجف الاشرف
1%	10	بابل
<b>58%</b>	<b>409</b>	<b>بغداد</b>
1%	4	دهوك
1%	6	ديالى
4%	25	ذي قار
1%	3	صلاح الدين
2%	15	كربلاء المقدسة
0%	1	كركوك
7%	49	ميسان
6%	44	واسط
100%	708	الكلية

## ٤ - وصف العينة لمتغير المهنة ..

بينت نتائج متغير المهنة من حيث نسب المشاركة في الاستبيان ان شريحة موظف حكومي كانت النسبة الأعلى بأكثر من الربع بقليل من نسبة المشاركين في الاستبيان تليها شريحة اعمال حرة ثم شريحة ربة بيت وشريحة عاطل عن العمل . وكما هو مبين في جدول ومخطط رقم (( ٤ ))

جدول رقم(٤) يبين متغير المهنة للعينة

النسبة المئوية	العدد	المهنة
22%	156	اعمال حرة
15%	107	ربة بيت
6%	40	طالب
14%	97	عاطل
9%	66	متقاعد
34%	242	موظف حكومي
100.0	708	الكلي



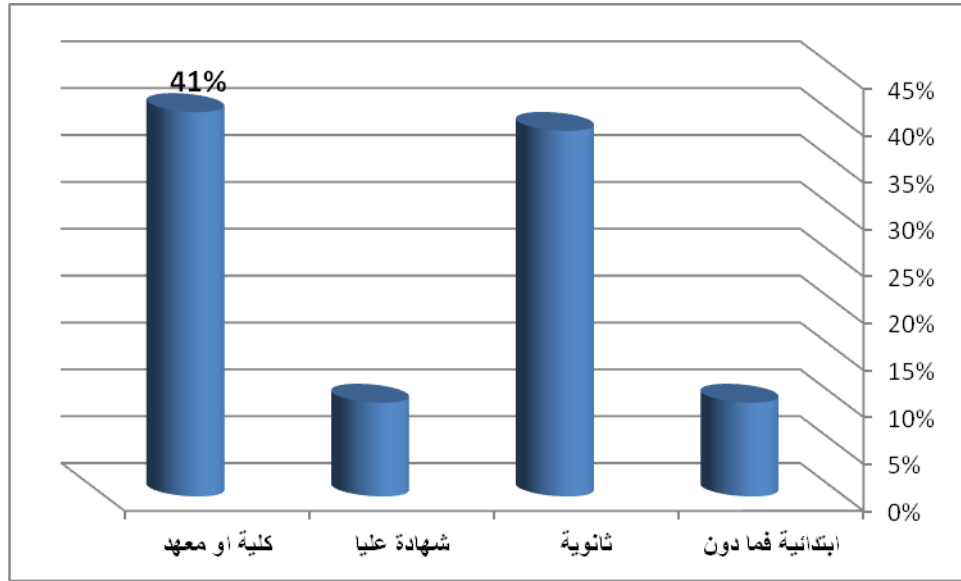
مخطط رقم(٤) يبين متغير المهنة للعينة

## ٥ - وصف العينة لمتغير التحصيل الدراسي ..

أوضحت نتائج متغير التحصيل الدراسي من حيث نسب المشاركة في الاستبيان ان شريحة كلية أو معهد كانت صاحبة النسبة الأعلى من حيث المشاركة بأقل من النصف بقليل تليها شريحة ثانوية .  
وكما هو مبين في جدول ومخطط رقم (( ٥ ))

جدول رقم(٥) يبين متغير التحصيل الدراسي للعينة

التحصيل الدراسي	العدد	النسبة
ابتدائية فما دون	70	10%
ثانوية	277	39%
شهادة عليا	72	10%
<b>كلية او معهد</b>	<b>289</b>	<b>41%</b>
الكلية	708	100.0



مخطط رقم(٥) يبين متغير التحصيل الدراسي للعينة

# (( نتائج الإستبيان بالتفصيل ))

## السؤال الأول ..

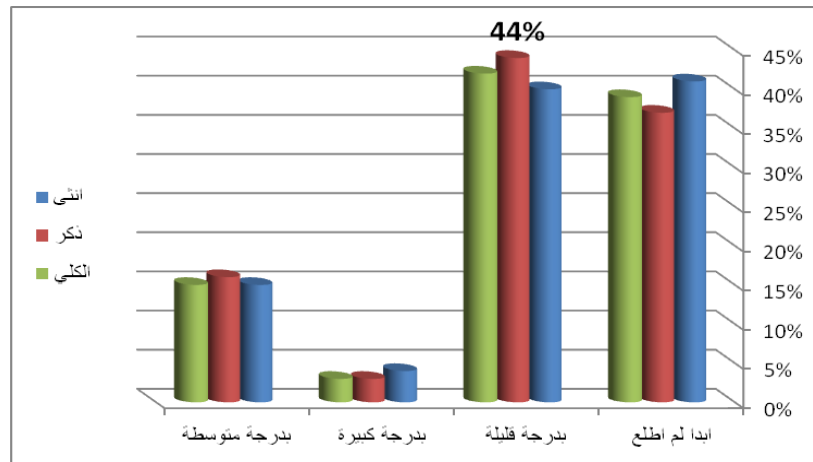
### (( هل لديك اطلاع على قانون العمل والضمان الاجتماعي بدرجة ))

أظهرت النتائج الكلية لمتغير الجنس من حيث الاطلاع على القانون ان اكثر المستبنيين اطلعوا " بدرجة قليلة " عليه يليها نسبة أقل منهم بدرجة " ابدأ لم يطلع " واقل من ربع المستبنيين بدرجة " متوسطة " واقل من الربع لنسبة كبيرة ضئيلة الاطلاع على القانون شريحة الذكور اقل من نصف المستبنيين بينما انهم " ابدأ لم يطلعوا عليه " وهي النسبة الاكبر يليها نسبة اطلعوا عليه بدرجة " متوسطة " بأقل من النصف واكثر المستبنيين كانت نسبة الاطلاع على القانون هابطة جدا اما شريحة الاناث اقل من نصف المستبنيين اطلعوا على القانون بدرجة " قليلة " واقل من الربع كان الاطلاع بدرجة " متوسطة "

وكما هو مبين في جدول ومخطط رقم (( ٦ ))

جدول رقم(٦) يوضح متغير الجنس للعينة مع سؤال الاطلاع على قانون العمل والضمان الاجتماعي

الجنس	العدد	ابدا لم اطلع		
		درجة قليلة	درجة كبيرة	درجة متوسطة
انثى	العدد	141	13	54
	النسبة	40%	4%	15%
ذكر	العدد	156	11	55
	النسبة	44%	3%	16%
الكل	العدد	297	24	109
	النسبة	42%	3%	15%



مخطط رقم(٦) يوضح متغير الجنس للعينة مع سؤال الاطلاع على قانون العمل والضمان الاجتماعي



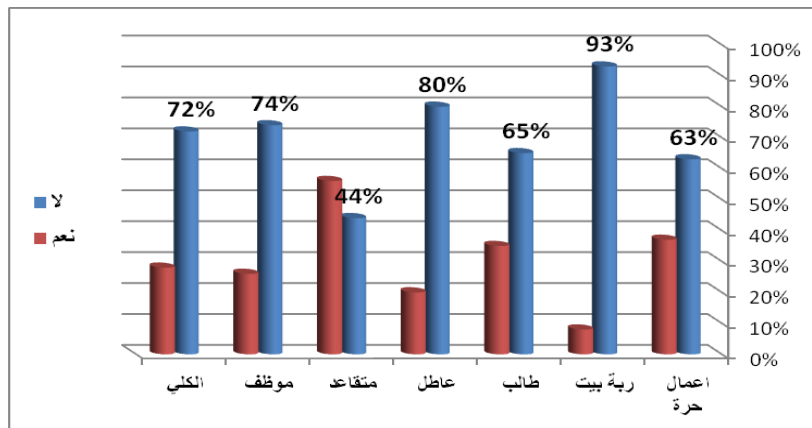
## السؤال الثاني ..

### ((هل تعتقد ان قانون العمل والضمان الاجتماعي يضمن حقوق العمال في العراق ))

اوضحت نتيج هذا السؤال مع متغير المهنة للمستبنيين والمستبنيات ان شرائح عديدة لايعتقدون بضمان القانون لحقوق العمال كشريحة ربات البيوت وبنسبة غالبية عظمى يليها شريحة عاطل عن العمل بنسبة عالية وشريحة موظف حكومي بمستوى ثلاثة ارباع اما الشرائح التي تعتقد بوجود ضمان في القانون فهي شريحة متقاعد باكثر من النصف بقليل يليها شريحة اعمال حرة وشريحة طالب باكثر من الربع بقليل .  
وكما هو مبين في جدول ومخطط رقم (( ٧ ))

جدول رقم(٧) يوضح متغير المهنة للعينة مع سؤال اعتقاد قانون العمل والضمان الاجتماعي الحالي يضمن حقوق العمال في العراق

المهنة	لا	نعم
اعمال حرة	العدد	98
	النسبة	63%
ربة بيت	العدد	99
	النسبة	93%
طالب	العدد	26
	النسبة	65%
عاطل	العدد	78
	النسبة	80%
متقاعد	العدد	29
	النسبة	44%
موظف حكومي	العدد	178
	النسبة	74%
الكلية	العدد	508
	النسبة	72%



مخطط رقم(٧) يوضح متغير المهنة للعينة مع سؤال اعتقاد قانون العمل والضمان الاجتماعي الحالي يضمن حقوق العمال في العراق

## السؤال الثالث..

((هل تعتقد ان قانون العمل والضمان الاجتماعي الحالي قادر على تشجيع العمل في

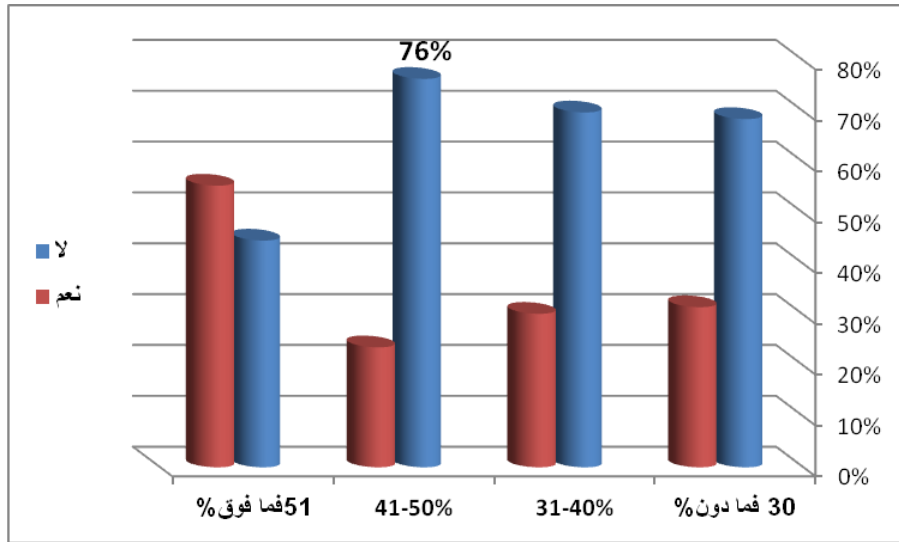
### القطاع الخاص بدلاً من القطاع الحكومي))

بينت نتائج هذا السؤال وحسب متغير الفئة العمرية للمستبنيين ان اكثر المستبنيين لايعتقدون ان القانون لديه القدرة على تشجيع العمل في القطاع الخاص بدلاً من القطاع الحكومي حيث ان الفئة العمرية 41-50 هي الشريحة الاكبر التي لا ترى ذلك وبنسبة ثلاثة ارباع تليها الفئات العمرية 31-40 و 30 سنة فمادون بنسب أقل اما الفئات العمرية التي ترى ان القانون لديه القدرة على تشجيع العمل في القطاع الخاص بدلاً من القطاع الحكومي هي فئات ٥١ سنة فمافوق وباكثر من النصف يقليل تليها الفئات العمرية 30 سنة فمادون و 31-40 بنسب أقل بأكثر من الربع وكما هو مبين في جدول ومخطط رقم (( ٨ ))

جدول رقم(٨) يوضح متغير الفئة العمرية مع سؤال اعتقاد قانون العمل قادر على تشجيع

العمل في القطاع الخاص بدلاً من القطاع الحكومي

الفئة العمرية		لا	نعم
30 سنة فما دون	العدد	98	45
	النسبة	69%	32%
سنة 31-40	العدد	173	75
	النسبة	70%	30%
سنة 41-50	العدد	165	51
	النسبة	76%	24%
٥١ سنة فما فوق	العدد	45	56
	النسبة	45%	55%
الكلي	العدد	481	227
	النسبة	68%	32%



مخطط رقم(٨) يوضح متغير الفئة العمرية للعينة مع سؤال اعتقاد قانون العمل قادر على تشجيع العمل في القطاع الخاص بدلاً من القطاع الحكومي

## السؤال الرابع ..

(( هل تعتقد ان تعديل قانون العمل والضمان الاجتماعي يجب أن يضمن ))

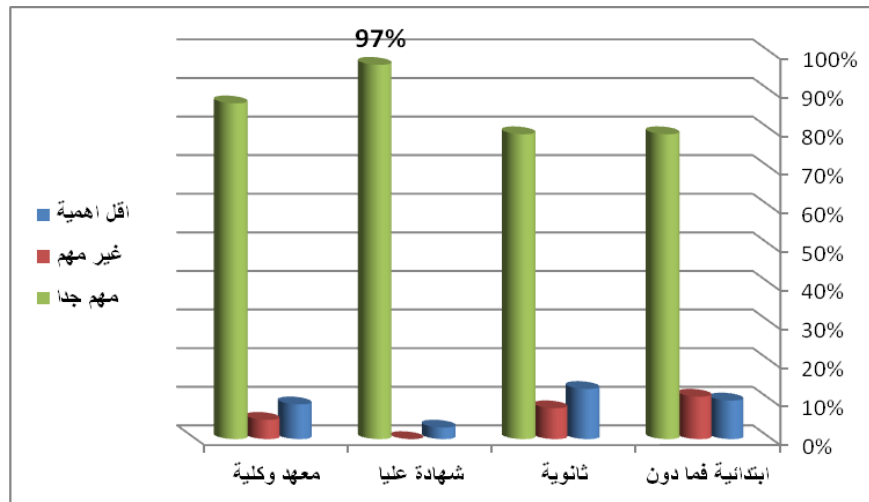
### ١- الدعم المالي للباحثين عن العمل

اظهرت نتائج هذه الفقرة ان معظم المستبنيين حددوا اختيار " مهم جداً " وخاصة شرائح شهادة عليا وكلية او معهد بنسبة شبة كلية لهذا الاختيار تليها شرائح ابتدائية فما دون و ثانوية بنسبة تصل الى لاكثر من ثلاث ارباع المستبنيين اما باقي الاختيارات فكانت نسبة اختيارها ضئيلة جدا مما يدل على ان المستبنيين يؤكدون ان تعديل قانون العمل والضمان الاجتماعي يجب أن يضمن الدعم المالي للباحثين عن العمل.

كما هو موضح في جدول ومخطط رقم ( ٩ )

جدول رقم(٩) يوضح متغير التحصيل الدراسي مع الدعم المالي للباحثين عن العمل

التحصيل الدراسي		اقل اهمية	غير مهم	مهم جدا
العدد	ابتدائية فما دون	7	8	55
النسبة		10%	11%	79%
العدد	ثانوية	35	22	220
النسبة		13%	8%	79%
العدد	شهادة عليا	2	0	70
النسبة		3%	0%	97%
العدد	كلية او معهد	26	13	250
النسبة		9%	5%	87%
العدد	الكلية	70	43	595
النسبة		10%	6%	84%



مخطط رقم(٩) يوضح متغير التحصيل الدراسي مع الدعم المالي للباحثين عن العمل

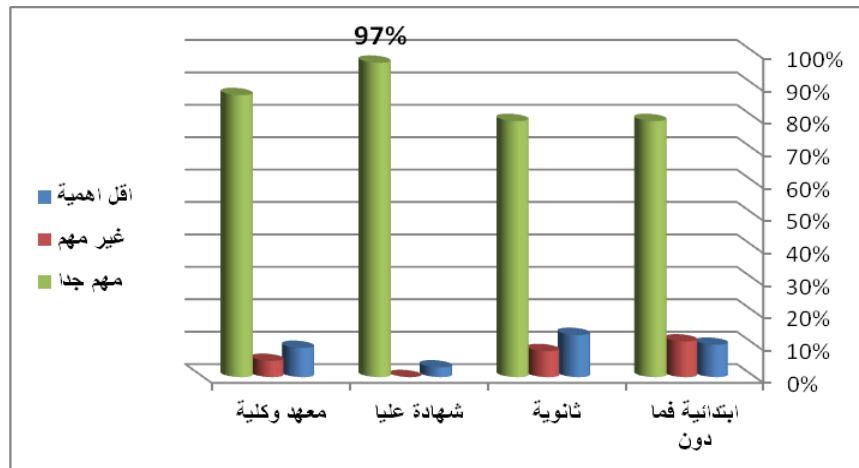
## ٢- توفير فرص العمل للنساء

بينت نتائج هذه الفقرة ان معظم المستبئين حددوا اختيار " مهم جداً " حيث الغالبية العظمى شريحة من حملة الشهادات العليا اكدوا ذلك تليها شريحة معهد او كلية بنسبة تصل الى ثلاث ارباع المستبئين وشريحة ثانوية بنسبة تصل الى ثلاث ارباع المستبئين اما باقي الاختيارات فقد كانت نسبة اختيارها صغيرة جدا مما يدل على ان المستبئين يؤكدون ان تعديل قانون العمل والضمان الاجتماعي يجب أن يضمن توفير فرص العمل للنساء .

كما هو موضح في جدول ومخطط رقم ( ١٠ )

جدول رقم (١٠) يوضح متغير التحصيل الدراسي مع توفير فرص العمل للنساء

التحصيل الدراسي		اقل اهمية	غير مهم	مهم جدا
ابتدائية فما دون	العدد	19	5	46
	النسبة	27%	7%	66%
ثانوية	العدد	52	20	205
	النسبة	19%	7%	74%
شهادة عليا	العدد	7	0	65
	النسبة	10%	0%	90%
كلية او معهد	العدد	50	22	217
	النسبة	17%	8%	75%
الكلية	العدد	128	47	533
	النسبة	18%	7%	75%



مخطط رقم (١٠) يوضح متغير التحصيل الدراسي مع توفير فرص العمل للنساء

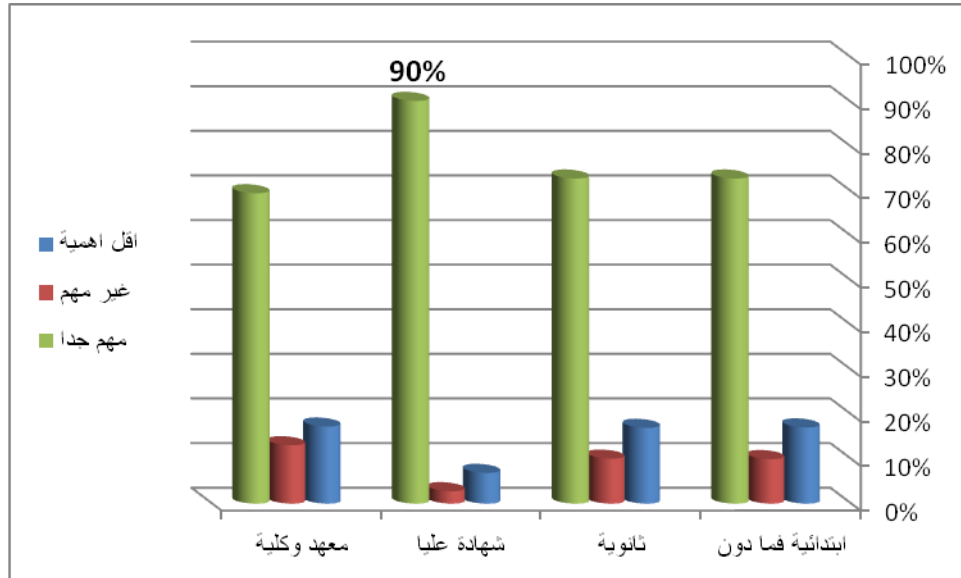
### ٣- تقاعد العمال في القطاع الخاص

اوضحت نتائج هذه الفقرة ان معظم المستبنيين حددوا اختيار " مهم جداً " وخاصة الغالبية العظمى من شريحة شهادة عليا ايدوا ذلك تليها شريحة ثانوية بعدها شريحة ابتدائية فما دون وبعدها تأتي شريحة كلية او معهد في حين جاءت نسب باقي الاختيارات ضعيفة جداً مما يدل على ان رغبة المستبنيين بان قانون العمل والضمان الاجتماعي يجب أن يضمن تقاعد العمال في القطاع الخاص .

كما هو موضح في جدول ومخطط رقم ( ١١ )

جدول رقم(١١) يوضح متغير التحصيل الدراسي مع تقاعد العمال في القطاع الخاص

التحصيل الدراسي		مهم جداً	غير مهم	اقل اهمية
ابتدائية فما دون	العدد	51	7	12
	النسبة	73%	10%	17%
ثانوية	العدد	202	28	47
	النسبة	73%	10%	17%
شهادة عليا	العدد	65	2	5
	النسبة	90%	3%	7%
كلية او معهد	العدد	201	38	50
	النسبة	70%	13%	17%
الكلي	العدد	519	75	114
	النسبة	73%	11%	16%



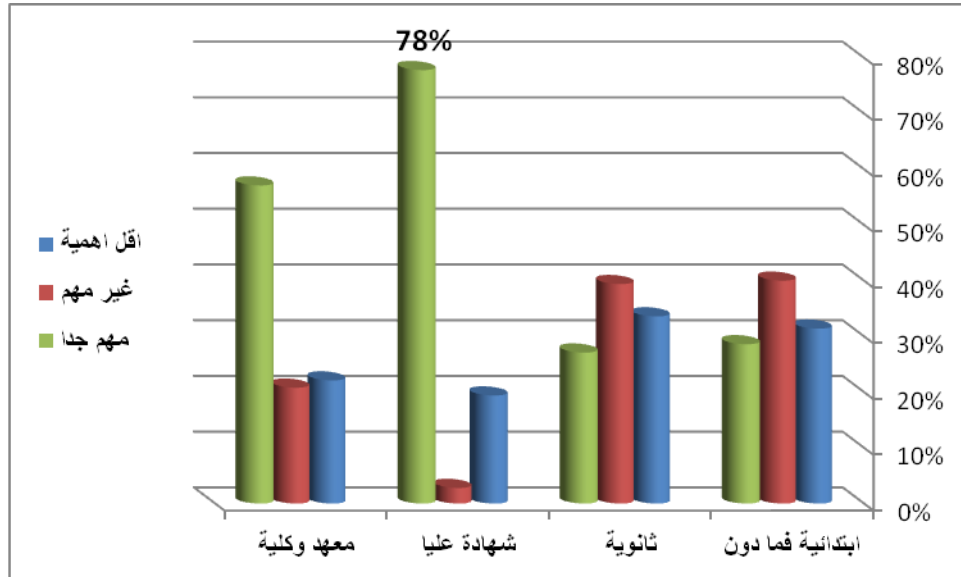
مخطط رقم(١١) يوضح متغير التحصيل الدراسي للعينة مع تقاعد العمال في القطاع الخاص

#### ٤ - آليات تشغيل العمالة الاجنبية

بينت نتائج هذه الفقرة ان معظم المستبنيين حددوا اختيار " مهم جداً " وخاصة الغالبية العظمى من شريحة شهادة عليا تليها شريحة معهد او كلية في حين جاءت نسب اختيار " غير مهم " بشكل أقل حيث جاءت نسبة اختيار شريحة ابتدائية فما دون بأقل من درجة النصف تليها شريحة ثانوية تقريبا بنفس النسبة اما اختيار " أقل اهمية " فجاءت نتائجه بنسب أكثر من الربع بقليل للشرائح ثانوية و ابتدائية فما دون مما يدل على ان رغبة المستبنيين بان قانون العمل والضمان الاجتماعي يجب أن يضمن آليات تشغيل العمالة الاجنبية . كما هو موضح في جدول ومخطط رقم ( ١٢ ) .

جدول رقم ( ١٢ ) يوضح متغير التحصيل الدراسي للعينة مع آليات تشغيل العمالة الاجنبية

التحصيل الدراسي		أقل اهمية	غير مهم	مهم جدا
ابتدائية فما دون	العدد	22	28	20
	النسبة	31%	40%	29%
ثانوية	العدد	93	109	75
	النسبة	34%	39%	27%
شهادة عليا	العدد	14	2	56
	النسبة	19%	3%	78%
معهد او كلية	العدد	64	60	165
	النسبة	22%	21%	57%
الكلي	العدد	193	199	316
	النسبة	27%	28%	45%



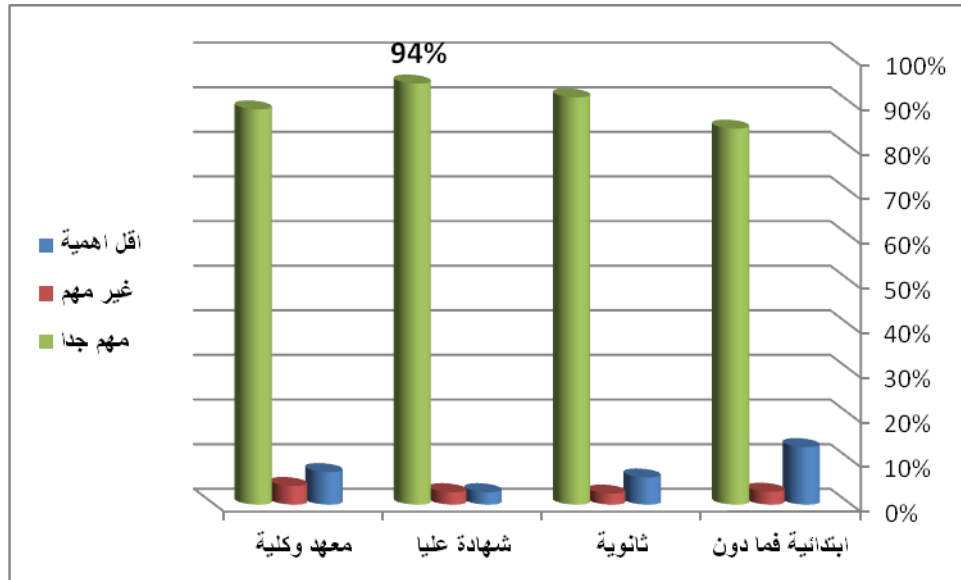
مخطط رقم ( ١٢ ) يوضح متغير التحصيل الدراسي للعينة مع آليات تشغيل العمالة الاجنبية

## ٥- أجور مناسبة للعاملين

بينت نتائج هذه الفقرة ان معظم المستبئين حددوا اختيار " مهم جدا " حيث الغالبية العظمى لشريحة حملة الشهادات العليا فضلوا ذلك تليها شريحة ثانوية وشريحة كلية او معهد اما باقي الاختيارات فقد كانت نسبة اختيارها ضئيلة جدا مما يدل على ان المستبئين يؤكدون ان تعديل قانون العمل والضمان الاجتماعي يجب أن يضمن أجور مناسبة للعاملين .  
كما هو موضح في جدول ومخطط رقم ( ١٣ )

جدول رقم(١٣) يوضح متغير التحصيل الدراسي للعينة مع اجور مناسبة للعمال

التحصيل الدراسي		اقل اهمية	غير مهم	مهم جدا
ابتدائية فما دون	العدد	9	2	59
	النسبة	13%	3%	84%
ثانوية	العدد	17	7	253
	النسبة	6%	3%	91%
شهادة عليا	العدد	2	2	68
	النسبة	3%	3%	94%
كلية او معهد	العدد	21	12	256
	النسبة	7%	4%	89%
الكلية	العدد	49	23	636
	النسبة	7%	3%	90%



جدول رقم(١٣) يوضح متغير التحصيل الدراسي للعينة مع اجور مناسبة للعمال