

استبيان عن البرنامج الحكومي ومدى اطلاع المواطن العراقي على أهم بنوده

مقدمة

سبق لقسم البحوث واستطلاعات الرأي في مديرية البحث والتدريب الإعلامي / شبكة الإعلام العراقي أن أجرى في شهر آذار ٢٠١٥ استبياناً بشأن البرنامج الحكومي ومدى اطلاع المواطن العراقي على بنوده ومن أي الوسائط الإعلامية كان ذلك.

وقد أظهرت نتائج ذلك الاستبيان في حينه مجموعة من المعطيات، أبرزها:

- **الاطلاع على البرنامج الحكومي :**
 - نسبة (٧٥%) اطلعوا على البرنامج .
 - نسبة (٢٥%) لم يطلعوا البرنامج .
- **الاطلاع على البرنامج الحكومي إعلامياً:**
 - عبر قنوات شبكة الإعلام العراقي بلغت النسبة (٧٥%)
 - عبر وسائل أخرى (٢٥%).
- **ترتيب محاور البرنامج الحكومي حسب الأهمية :**
 - عراق آمن ومستقر بلغت النسبة : (٦٦.٦%)
 - تنظيم علاقة الحكومة الاتحادية بالحكومات المحلية (٤٥.٧%)
 - الارتقاء بالمستوى الخدمي والمعيشي (٣٣.٢%)
 - زيادة إنتاج النفط (٢٨.١%)
 - الإصلاح المالي والإداري (٣٢.٧%)
 - تشجيع القطاع الخاص بلغت النسبة (٢٩.٤%)

ولغرض التعرف على مقدار التطور الحاصل في ميول واتجاهات المواطنين فيما يتعلق بالبرنامج الحكومي ومدى اطلاعهم عليه من جهة، وكذلك التطور والتغير الحاصل في مستوى أداء المؤسسات الإعلامية العراقية ومدى قدرتها على إطلاع المواطنين على البرنامج الحكومي والتعريف بأهم بنوده، فقد قام قسم البحوث واستطلاع الرأي في مديرية البحث

والتدريب الإعلامي بإعادة إجراء الاستبيان مع توسعة عينة البحث لتشمل ضعف عدد الأشخاص الذين تم استطلاع رأيهم في المرحلة الأولى مع توسعة الرقعة الجغرافية للاستبيان لتشمل عموم محافظات العراق.

وصف العينة

اختار الاستطلاع عينة عشوائية متنوعة من المواطنين والمواطنات، تراوحت أعمارهم بين (١٨) عاماً و(80) عاماً وكان متوسط الأعمار للعينة هو (٣٧) سنة وجرى توزيع (١٣٤٠) استمارة، وتحددت في مساحة جغرافية شملت كل المحافظات العراقية ما عدا محافظات (الموصل وصلاح الدين والأنبار وكركوك) لأسباب أمنية وبواقع ٨٠ استمارة لكل محافظة باستثناء محافظة بغداد فقد وزعت فيها ٣٠٠ استمارة. شمل التوزيع شرائح متعددة ومتنوعة حسب التحصيل الدراسي والمهنة والجنس ومن مختلف الشرائح العمرية. وقد تفاوت عدد الاستمارات المكتملة الإجابة والتي تم استلامها من قبل العاملين الذين قاموا بتطبيق الاستبيان وحسب ما بين في الجدول رقم (١).

• الاطلاع على البرنامج الحكومي :

- نسبة (٧٥%) اطلعوا على البرنامج .
- نسبة (٢٥%) لم يطلعوا البرنامج .

• الاطلاع على البرنامج الحكومي إعلامياً:

— عبر قنوات شبكة الاعلام العراقي بلغت النسبة كما يأتي:

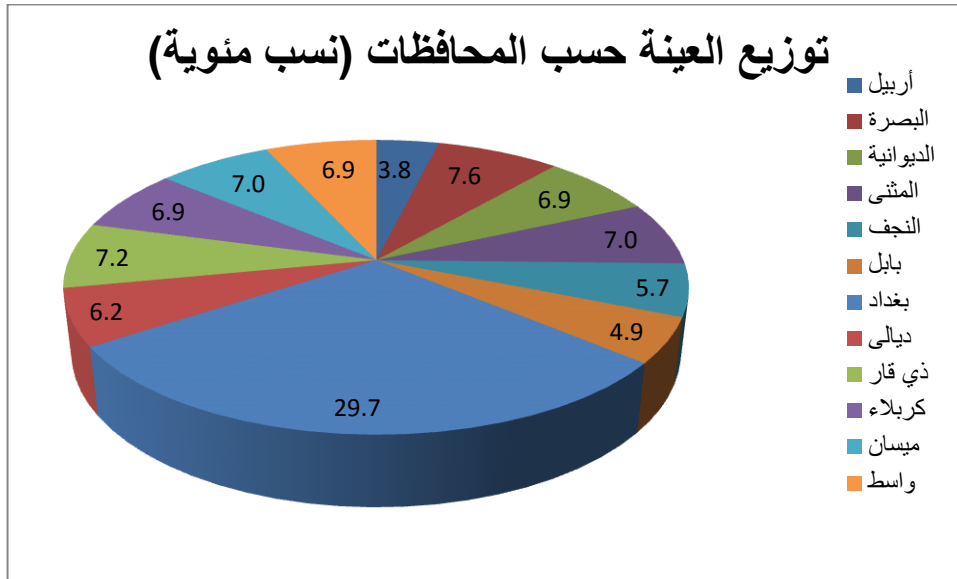
الفضائية العراقية (٧٥%)

- صحيفة الصباح (٢٣%)
- موقع شبكة الاعلام العراقي الإلكتروني (٢٠%)
- إذاعة بغداد (١٨%)

جدول رقم (١) يوضح توزيع العينة حسب المحافظات

المحافظة	العدد	النسبة
أربيل	39	3.8
البصرة	77	7.6
الديوانية	70	6.9
المتنى	71	7.0
النجف	58	5.7
بابل	50	4.9
بغداد	300	29.7
ديالى	63	6.2
ذي قار	73	7.2
كربلاء	70	6.9
ميسان	71	7.0
واسط	70	6.9
الكلية	1012	100.0

يلاحظ من الجدول أعلاه ان نسبة الاستجابة في محافظتي دهوك السليمانية كانت صفر حيث لم تعاد اي استمارة. أيضا ان أوطى نسبة للاستجابة كانت في محافظة بابل. بالمقابل فإن استمارات عينة محافظة بغداد تم الاجابة عليها بالكامل وذلك بسبب ان التطبيق تم بشكل مباشر من قبل منتسبي قسم البحوث واستطلاع الرأي في مديرية البحث والتدريب الإعلامي. وهذا ما يعكسه أيضا المخطط رقم (١)



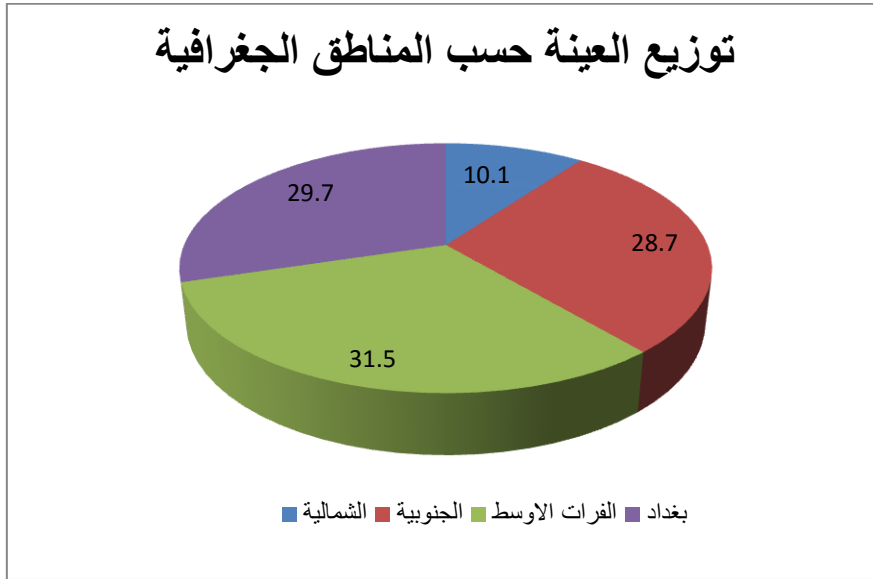
مخطط رقم (١) يوضح توزيع العينة حسب المحافظات

١- توزيع العينة حسب المناطق الجغرافية

لغرض الوصول الى نتائج ذات دلالة ويمكن تعميمها فقد تم وضع العينة في أربع فئات رئيسية حسب المنطقة الجغرافية. حيث تتكون المنطقة الجنوبية من محافظات واسط وميسان وذي قار والبصرة. المنطة الشمالية تكونت من محافظتي اربيل وديالى. منطقة الفرات الاوسط تكونت من بابل والديوانية والنجف وكربلاء والمثنى. فيما تم الابقاء على استمارات محافظة بغداد منفصلة. وكما مبين في الجدول ادناه.

جدول رقم (٢) يوضح توزيع العينة حسب المناطق الجغرافية

النسبة	العدد	المنطقة
10.1	102	الشمالية
28.7	291	الجنوبية
31.5	319	الفرات الاوسط
29.7	300	بغداد
100.0	1012	الكلي



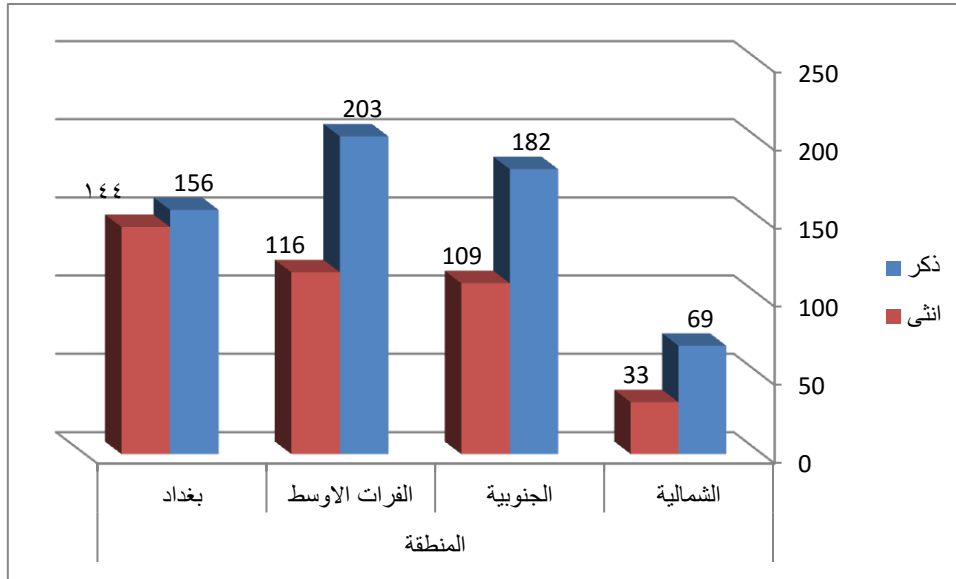
مخطط رقم (٢) توزيع العينة حسب المناطق الجغرافية

توزيع العينة حسب المنطقة الجغرافية والجنس

يظهر جدول ٣ توزيع الذكور والإناث ونسبهما المئوية حسب المناطق الجغرافية

جدول رقم (٣) يوضح توزيع العينة حسب المنطقة الجغرافية والجنس

الكلية	المنطقة				الجنس	
	بغداد	الفرات الاوسط	الجنوبية	الشمالية		
610	156	203	182	69	العدد	ذكر
60%	52%	64%	63%	68%	النسبة	
403	144	116	109	33	العدد	انثى
40%	48%	36%	37%	32%	النسبة	
101٢	300	319	291	102	العدد	



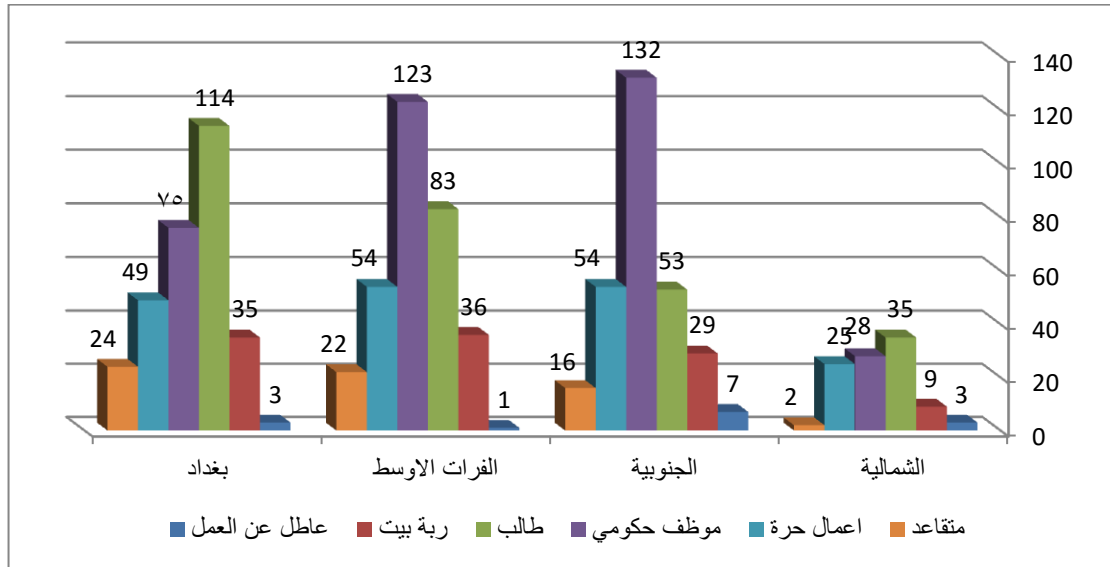
مخطط رقم (٣) يوضح توزيع العينة حسب المنطقة الجغرافية والجنس

توزيع العينة حسب المنطقة الجغرافية والمهنة

يظهر جدول رقم ٤ مهن المستبنيين ونسبهما المئوية وحسب المنطقة الجغرافية (الشمالية والجنوبية والفرات الأوسط وبغداد) حيث بلغت النسبة الأعلى بلغت ٣٨% للطلبة في محافظة بغداد ، واقل نسبة في الفرات الأوسط بلغت (٠) للعاطلين عن العمل.

جدول رقم (٤) يوضح توزيع العينة حسب المنطقة الجغرافية والمهنة

Total	المنطقة				العدد	عاطل عن العمل
	بغداد	الفرات الأوسط	الجنوبية	الشمالية		
14	3	1	7	3	العدد	عاطل عن العمل
1%	1%	0%	2%	3%	النسبة	
109	35	36	29	9	العدد	ربة بيت
11%	12%	11%	10%	9%	النسبة	
285	114	83	53	35	العدد	طالب
28%	38%	26%	18%	34%	النسبة	
35٨	7٥	123	132	28	العدد	موظف حكومي
35%	25%	39%	45%	27%	النسبة	
182	49	54	54	25	العدد	أعمال حرة
18%	16%	17%	19%	25%	النسبة	
64	24	22	16	2	العدد	متقاعد
6%	8%	7%	5%	2%	النسبة	
101٢	30٠	319	291	102	العدد	

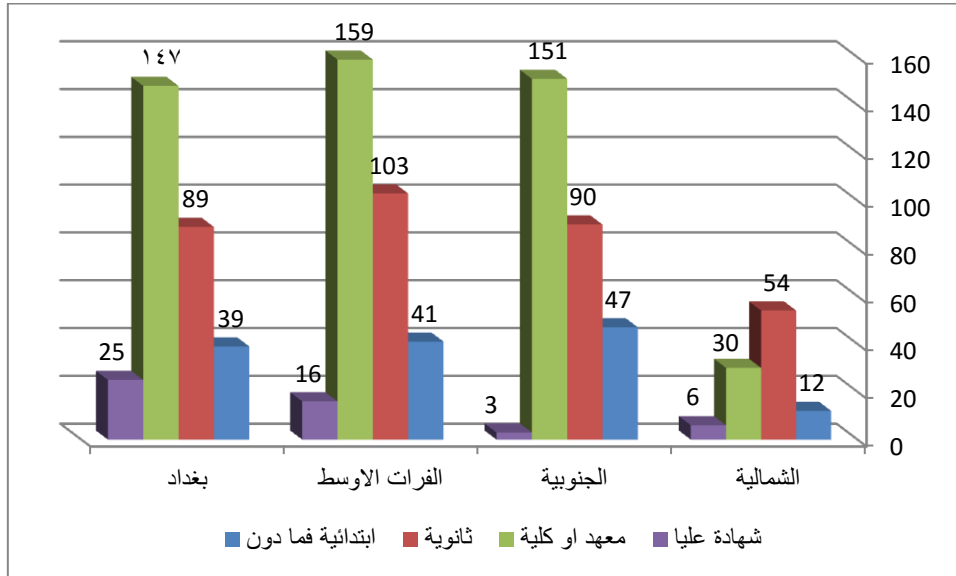


مخطط رقم (٤) يوضح توزيع العينة حسب المنطقة الجغرافية والمهنة

٢- توزيع العينة حسب المنطقة الجغرافية والتحصيل الدراسي
 حيث بلغت أعلى نسبة ٥٠% في الفرات الأوسط لحاملي شهادة معهد او كلية ، و اقل
 نسبة بلغت (١) في المناطق الجنوبية لحملت الشهادة العليا.
 جدول يظهر توزيع العينة حسب التحصيل الدراسي حسب المنطقة الجغرافية
 والتحصيل الدراسي

جدول رقم (٥) يوضح توزيع العينة حسب المنطقة الجغرافية والتحصيل الدراسي

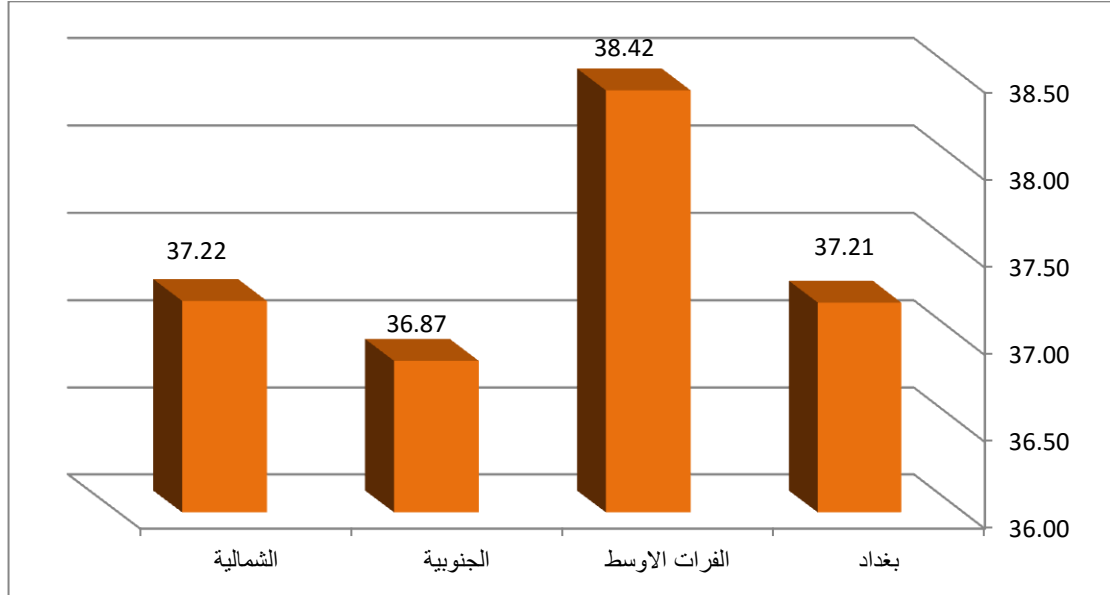
التحصيل الدراسي	الشمالية	الجنوبية	الفرات الأوسط	بغداد	الكلي	العدد	
						النسبة	النسبة
ابتدائية	12	47	41	39	139	14%	13%
فما دون	54	90	103	89	336	33%	30%
ثانوية	30	151	159	147	487	48%	49%
معهد او كلية	6	3	16	25	50	5%	8%
شهادة	6%	1%	5%	30	1012	30%	319
عليا							
الكلي							



مخطط رقم (٥) يوضح توزيع العينة حسب المنطقة الجغرافية والتحصيل الدراسي

٣- جدول رقم (٦) يوضح متوسط الأعمار حسب المنطقة الجغرافية حيث بلغ ٣٨.٤٢% في بغداد .

المنطقة	العدد	أقل عمر	أكبر عمر	متوسط الأعمار	الانحراف المعياري
بغداد	300	18	80	37.21	13.064
الفرات الاوسط	319	18	80	38.42	12.475
الجنوبية	291	18	68	36.87	11.471
الشمالية	102	19	80	37.22	12.872



مخطط رقم (٦) يوضح متوسط الأعمار حسب المنطقة الجغرافية

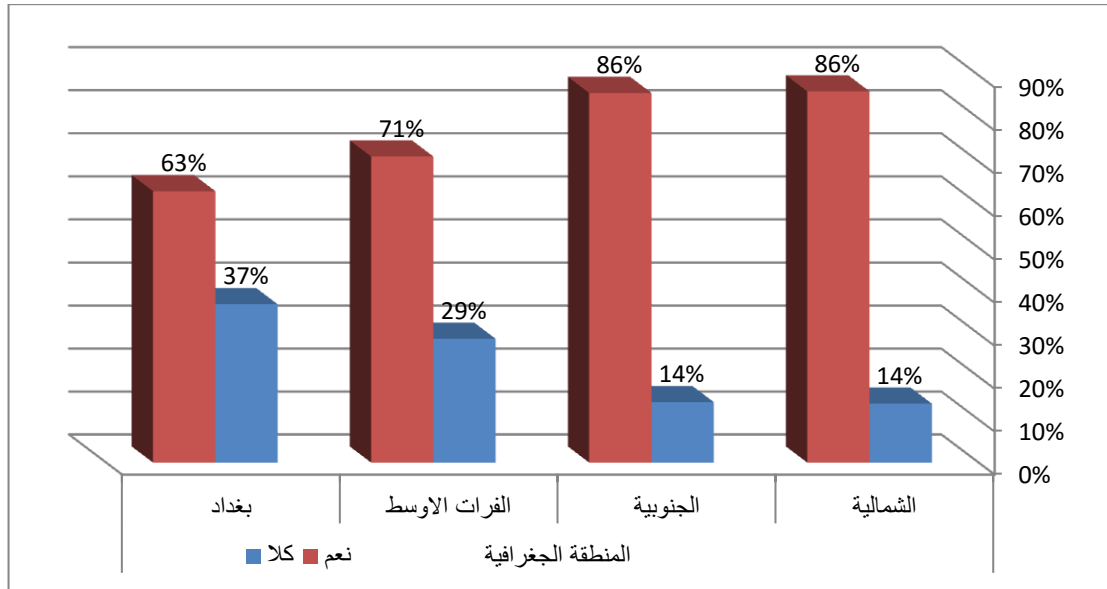
النتائج

الإطلاع على البرنامج الحكومي حسب المنطقة الجغرافية

يظهر الجدول رقم (٧) أن نسبة (٧٥%) من العينة اطلعوا على البرنامج الحكومي. وان أعلى نسب اطلاع كانت في المنطقتين الشمالية والجنوبية واقلها كانت في بغداد.

جدول رقم (٧) يوضح الإطلاع على البرنامج الحكومي حسب المنطقة الجغرافية

الكلية	المنطقة الجغرافية				الإطلاع	
	بغداد	الفرات الأوسط	الجنوبية	الشمالية	العدد	كلا
25٧	11٠	92	41	14	العدد	كلا
25%	37%	29%	14%	14%	النسبة	
75٥	١٩٠	227	250	88	العدد	نعم
75%	63%	71%	86%	86%	النسبة	
101٢	30٠	319	291	102	العدد	



مخطط رقم (٧) يوضح الإطلاع على البرنامج الحكومي حسب المنطقة الجغرافية

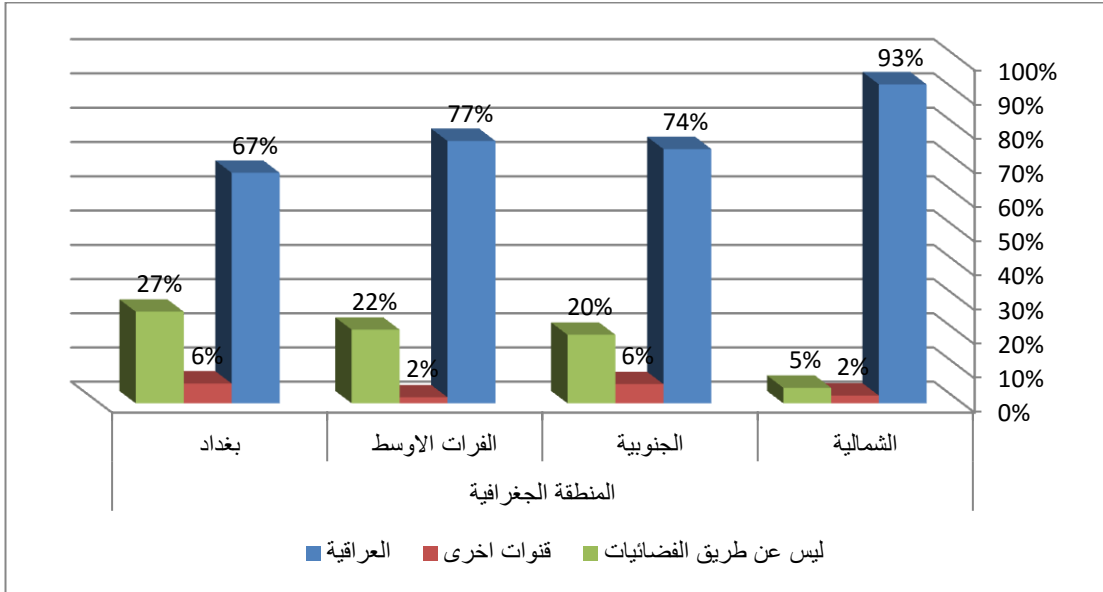
٢- وسائل الاطلاع على البرنامج الحكومي

١-٢- القنوات الفضائية

توضح النتائج أن (٧٥%) من أفراد العينة اطلعوا على البرنامج الحكومي من خلال القناة الفضائية العراقية. بالمقابل أجاب (٤%) من العينة أنهم اطلعوا على البرنامج من خلال قنوات فضائية أخرى. أما بقية أفراد العينة فقد اطلعوا على البرنامج الحكومي بواسطة وسائل أخرى.

جدول رقم (٨) يوضح وسائل الاطلاع على البرنامج الحكومي حسب القنوات الفضائية

الكلية	المنطقة الجغرافية				العدد	العراقية
	بغداد	الفرات الأوسط	الجنوبية	الشمالية		
569	128	174	185	82	العدد	العراقية
75%	67%	77%	74%	93%	النسبة	
31	11	4	14	2	العدد	قنوات أخرى
4%	6%	2%	6%	2%	النسبة	
154	51	49	50	4	العدد	ليس عن طريق الفضائيات
20%	27%	22%	20%	5%	النسبة	
754	190	227	249	88	العدد	الكلية

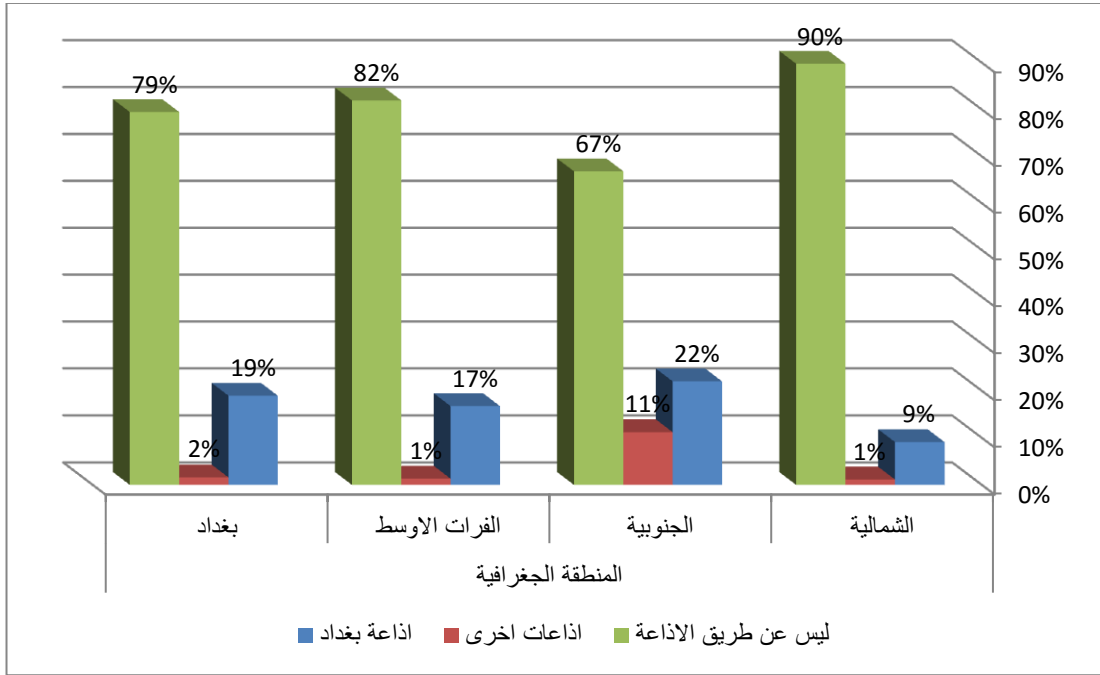


مخطط رقم (٨) يوضح وسائل الاطلاع على البرنامج الحكومي حسب القنوات الفضائية

٢-٢- الإذاعات

جدول رقم (٩) يوضح وسائل الاطلاع على البرنامج الحكومي حسب الإذاعات حيث بلغت أعلى نسبة ٢٢% في المناطق الجنوبية ، و اقل نسبة بلغت ٩% في المناطق الشمالية .

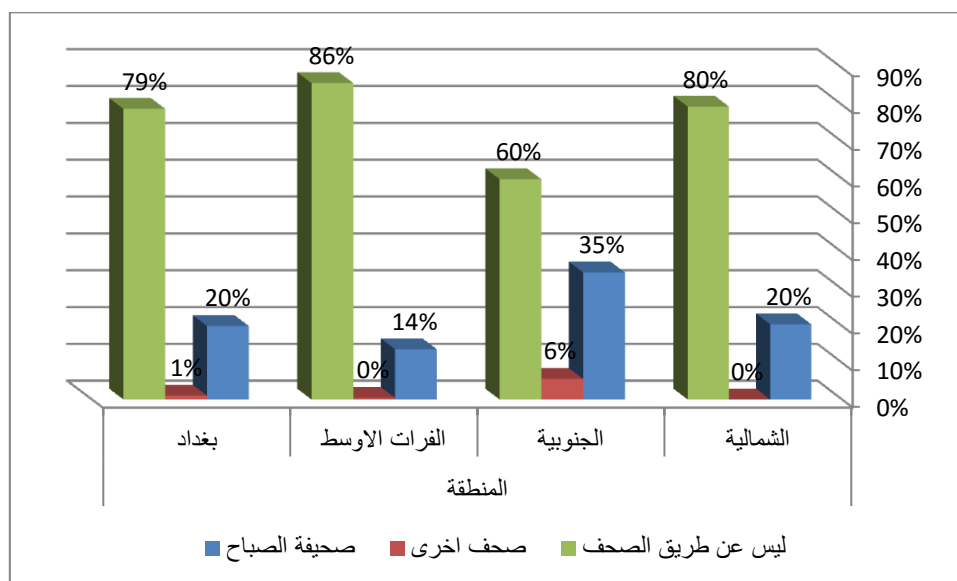
الكلية	المنطقة الجغرافية				العدد	إذاعة بغداد
	بغداد	الفرات الأوسط	الجنوبية	الشمالية		
137	36	38	55	8	العدد	
18%	19%	17%	22%	9%	النسبة	
35	3	3	28	1	العدد	إذاعات أخرى
5%	2%	1%	11%	1%	النسبة	
583	151	186	167	79	العدد	ليس عن طريق الإذاعة
77%	79%	82%	67%	90%	النسبة	
755	190	227	250	88	العدد	



مخطط رقم (٩) يوضح وسائل الاطلاع على البرنامج الحكومي حسب الإذاعات

جدول رقم (١٠) يوضح وسائل الاطلاع على البرنامج الحكومي حسب الصحف حيث بلغت أعلى نسبة ٣٥% في المناطق الجنوبية و اقل نسبة ١٤% في الفرات الأوسط .

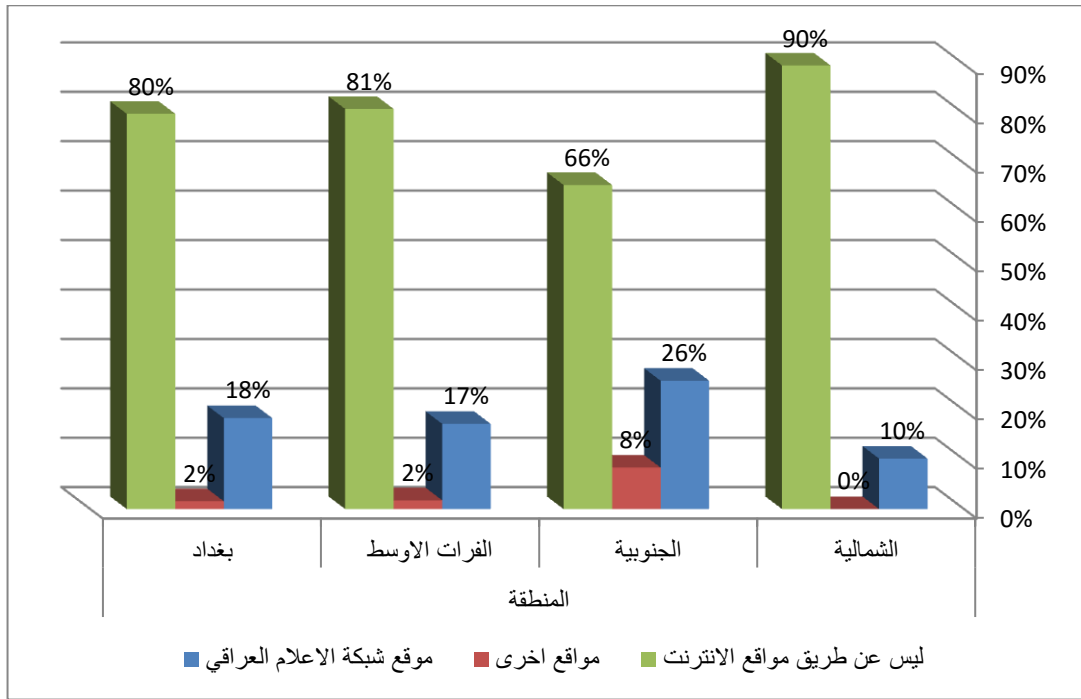
الكلية	المنطقة				العدد	النسبة
	بغداد	الفرات الأوسط	الجنوبية	الشمالية		
173	38	31	86	18	العدد	صحيفة الصباح
23%	20%	14%	35%	20%	النسبة	
17	2	1	14	0	العدد	صحف أخرى
2%	1%	0%	6%	0%	النسبة	
564	150	195	149	70	العدد	ليس عن طريق الصحف
75%	79%	86%	60%	80%	النسبة	
754	190	227	249	88	العدد	الكلية



مخطط رقم (١٠) يوضح وسائل الاطلاع على البرنامج الحكومي حسب الصحف

جدول رقم (١١) يوضح وسائل الاطلاع على البرنامج الحكومي حسب شبكة الانترنت حيث بلغت اعلي نسبة ٢٦% في الفرات الأوسط ، و اقل نسبة بلغت ١٠% في المناطق الشمالية .

الكلية	المنطقة				العدد	موقع شبكة الاعلام العراقي
	بغداد	الفرات الأوسط	الجنوبية	الشمالية		
148	35	39	65	9	العدد	موقع شبكة الاعلام العراقي
20%	18%	17%	26%	10%	النسبة	
28	3	4	21	0	العدد	مواقع أخرى
4%	2%	2%	8%	0%	النسبة	
578	152	183	164	79	العدد	ليس عن طريق مواقع الانترنت
77%	80%	81%	66%	90%	النسبة	
754	190	226	250	88	العدد	الكلية

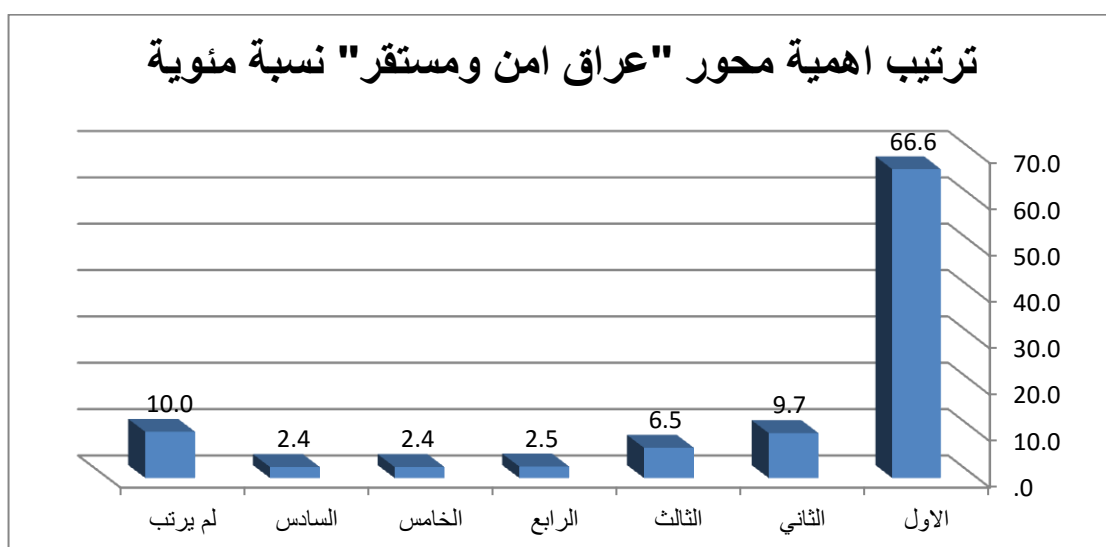


مخطط رقم (١١) يوضح وسائل الاطلاع على البرنامج الحكومي حسب شبكة الانترنت

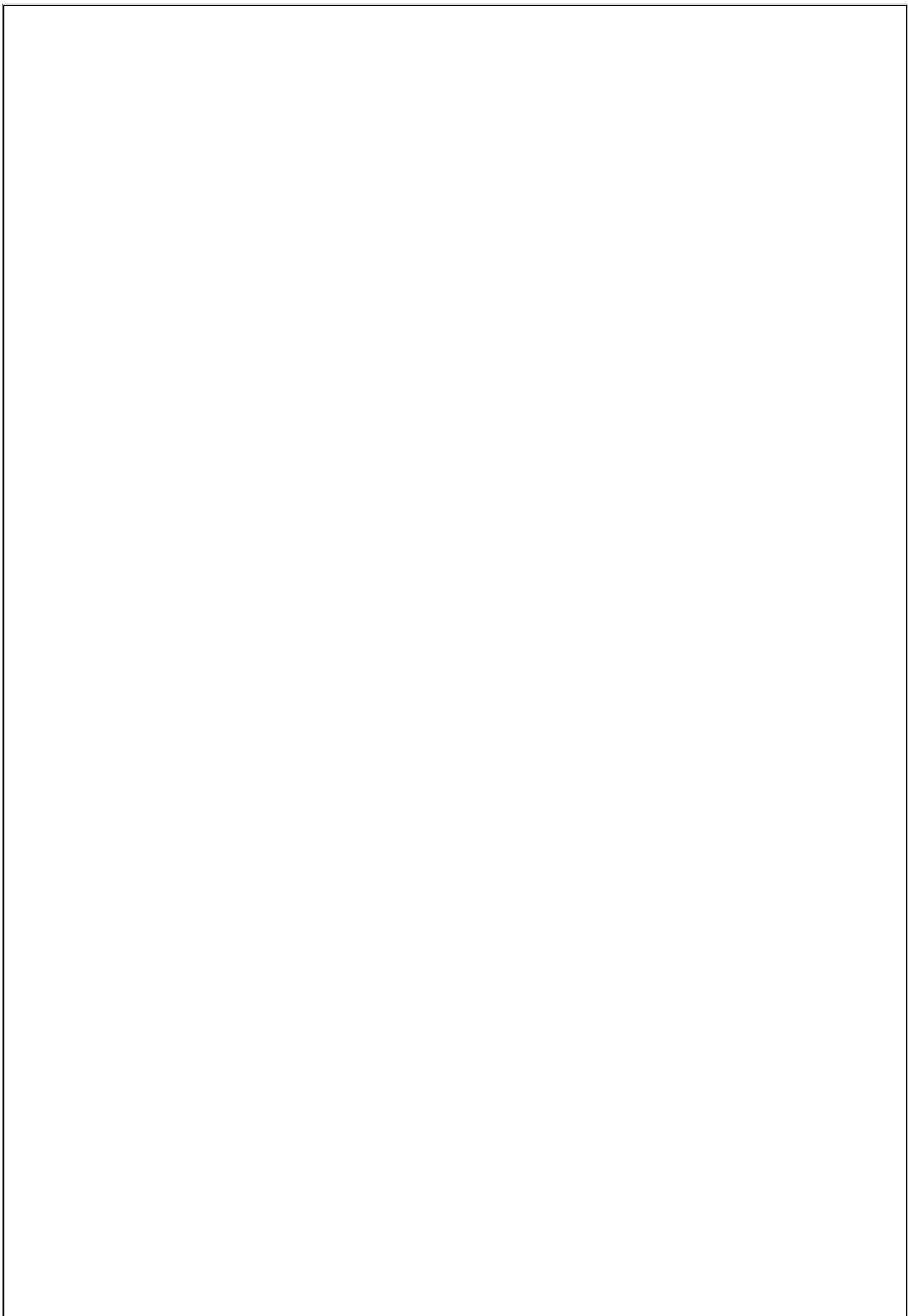
١- جدول رقم (١٢) يوضح ترتيب البرنامج الحكومي حسب الأهمية حسب العينة ككل
عراق امن ومستقر حيث بلغت أعلى نسبة ٦٦.٦% في المرتبة الأولى.

٢- ترتيب البرنامج الحكومي حسب الأهمية حسب العينة ككل
٣-١- عراق امن ومستقر

ترتيب الأهمية	العدد	النسبة
الأول	675	66.6
الثاني	98	9.7
الثالث	66	6.5
الرابع	25	2.5
الخامس	24	2.4
السادس	24	2.4
لم يرتب	10٠	10.0
الكلي	101٢	100.0



مخطط رقم (١٢) يوضح ترتيب البرنامج الحكومي حسب الأهمية حسب العينة ككل
عراق امن ومستقر



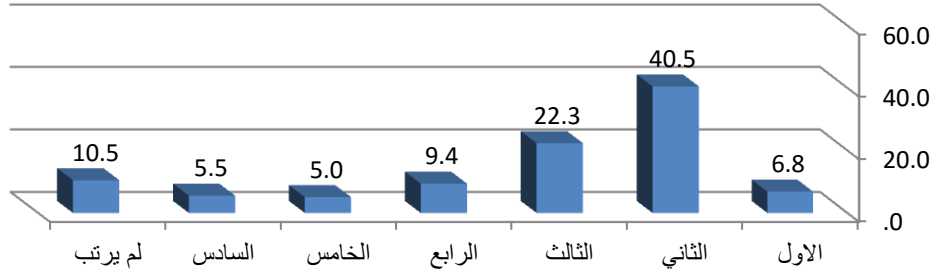
٢-٣- الارتقاء بالمستوى الخدمي والمعيشي

جدول رقم (١٣) يوضح ترتيب البرنامج الحكومي حسب الأهمية حسب العينة

الارتقاء بالمستوى الخدمي والمعيشي حيث بلغت أعلى نسبة ٢٢.٣% في المرتبة الثالثة.

ترتيب الأهمية	العدد	النسبة
الأول	69	6.8
الثاني	410	40.5
الثالث	226	22.3
الرابع	95	9.4
الخامس	51	5.0
السادس	56	5.5
لم يرتب	10٥	10.5
الكلي	101٢	100.0

ترتيب أهمية محور "الإرتقاء بالمستوى الخدمي والمعيشي" نسبة مئوية



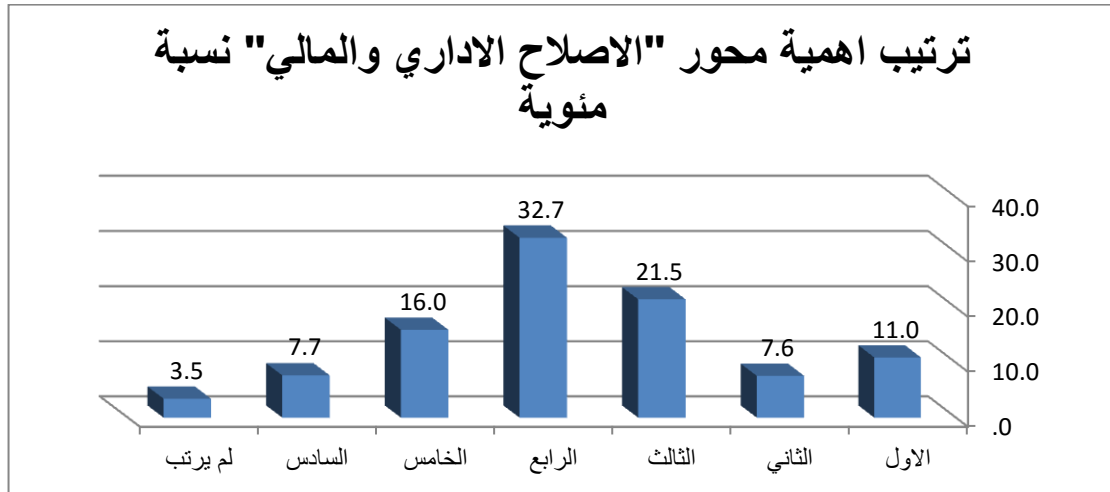
مخطط رقم (ى ١٣) يوضح ترتيب البرنامج الحكومي حسب الأهمية حسب العينة

الارتقاء بالمستوى الخدمي والمعيشي

٣-٣- الإصلاح الإداري والمالي

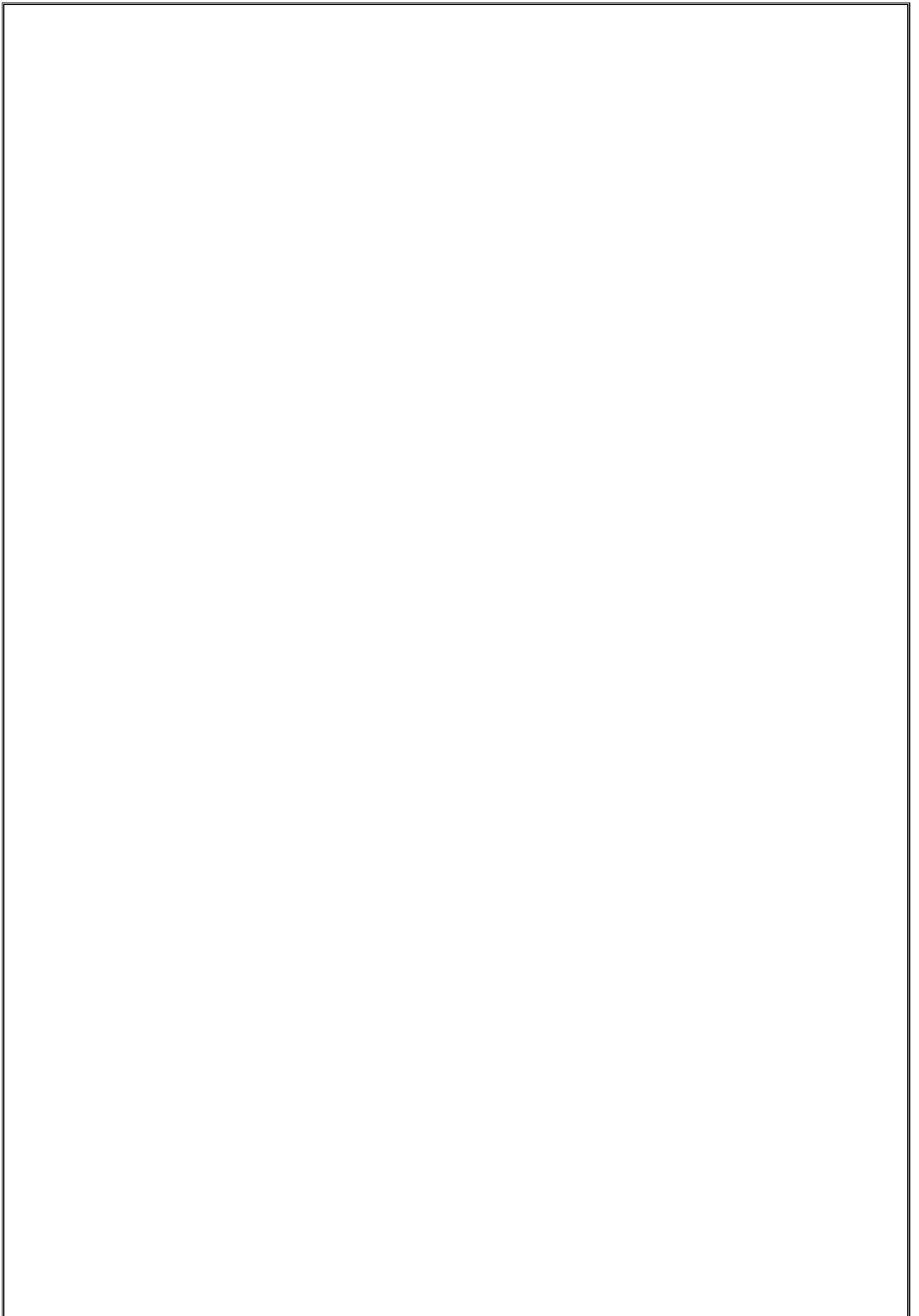
جدول رقم (١٤) يوضح ترتيب البرنامج الحكومي حسب الأهمية حسب العينة الإصلاح الإداري والمالي حيث بلغت أعلى نسبة ٣٢.٧% في المرتبة الرابعة.

ترتيب الأهمية	العدد	النسبة
الأول	111	11.0
الثاني	77	7.6
الثالث	218	21.5
الرابع	331	32.7
الخامس	162	16.0
السادس	78	7.7
لم يرتب	3٤	3.5
الكلية	101٢	100.0



مخطط رقم (١٤) يوضح ترتيب البرنامج الحكومي حسب الأهمية حسب العينة

الإصلاح المالي والإداري

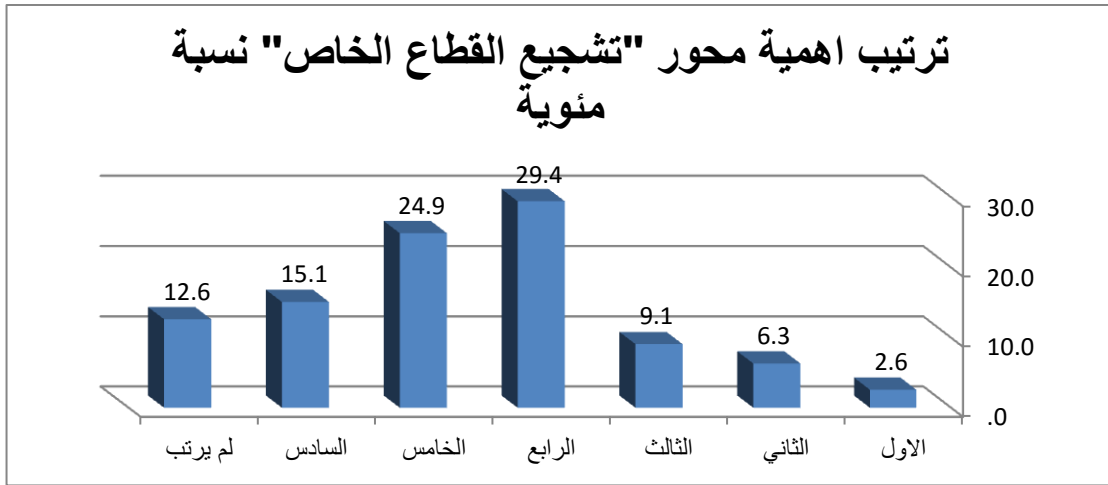


٤-٣- تشجيع القطاع الخاص

جدول رقم (١٥) يوضح ترتيب البرنامج الحكومي حسب الأهمية حسب العينة

تشجيع القطاع الخاص حيث بلغت أعلى نسبة ٢٩.٤% في المرتبة الرابعة.

ترتيب الأهمية	العدد	النسبة
الأول	26	2.6
الثاني	64	6.3
الثالث	92	9.1
الرابع	298	29.4
الخامس	252	24.9
السادس	153	15.1
لم يرتب	12٧	12.6
الكلية	101٢	100.0



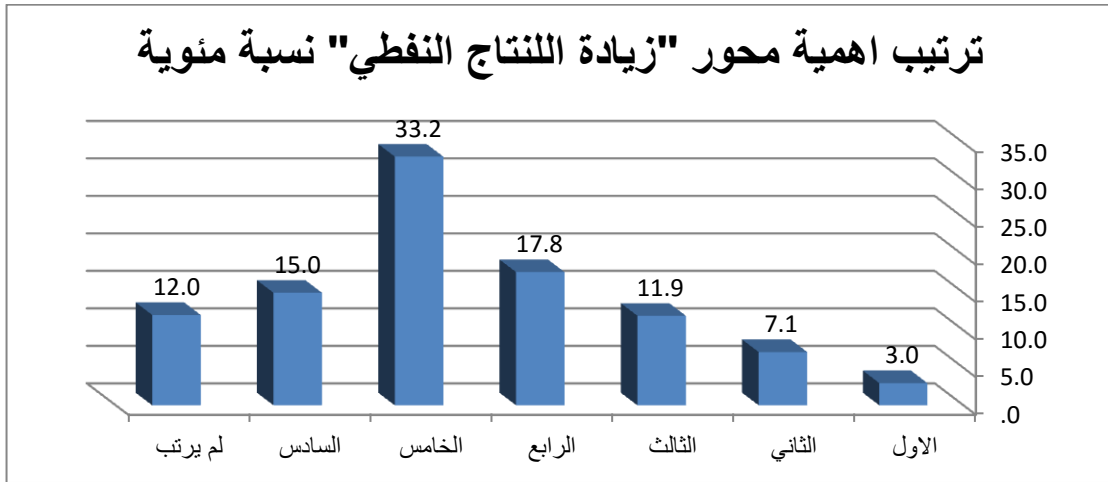
مخطط رقم (١٥) يوضح ترتيب البرنامج الحكومي حسب الأهمية حسب العينة

تشجيع القطاع الخاص

جدول رقم (١٦) يوضح ترتيب البرنامج الحكومي حسب الأهمية حسب العينة

زيادة الإنتاج النفطي حيث بلغت أعلى نسبة ٣٣.٢% في المرتبة الخامسة.

ترتيب الأهمية	العدد	النسبة
الأول	30	3.0
الثاني	72	7.1
الثالث	121	11.9
الرابع	180	17.8
الخامس	336	33.2
السادس	152	15.0
لم يرتب	12١	12.0
الكلية	101٢	100.0



مخطط رقم (١٦) يوضح ترتيب البرنامج الحكومي حسب الأهمية حسب العينة

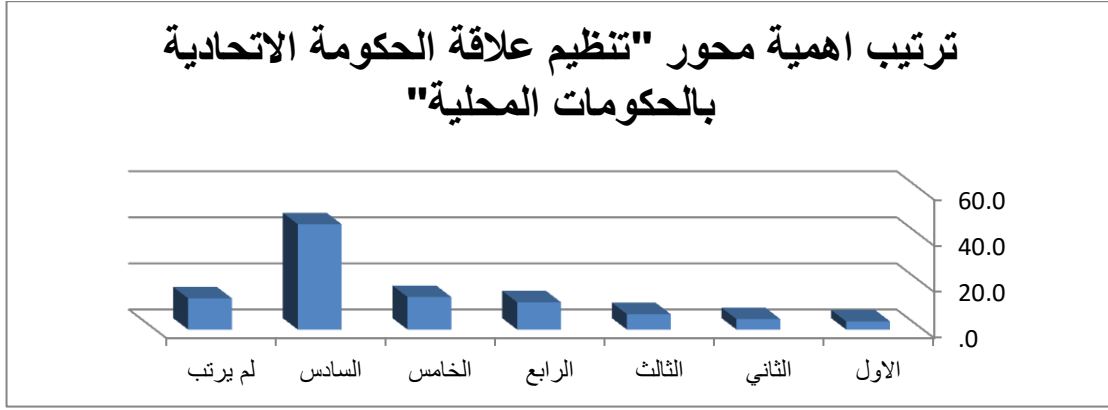
زيادة الإنتاج النفطي

٦-٣ - تنظيم علاقة الحكومة الاتحادية بالحكومات المحلية

جدول رقم (١٧) يوضح ترتيب البرنامج الحكومي حسب الأهمية حسب العينة

تنظيم علاقة الحكومة الاتحادية بالحكومات المحلية حيث بلغت أعلى نسبة ٤٥.٧% في المرتبة السادسة.

ترتيب الأهمية	العدد	النسبة
الأول	36	3.6
الثاني	46	4.5
الثالث	68	6.7
الرابع	120	11.8
الخامس	143	14.1
السادس	463	45.7
لم يرتب	13٦	13.5
الكلية	101٢	100.0



مخطط رقم (١٧) يوضح ترتيب البرنامج الحكومي حسب الأهمية حسب العينة

تنظيم علاقة الحكومة الاتحادية بالحكومات المحلية

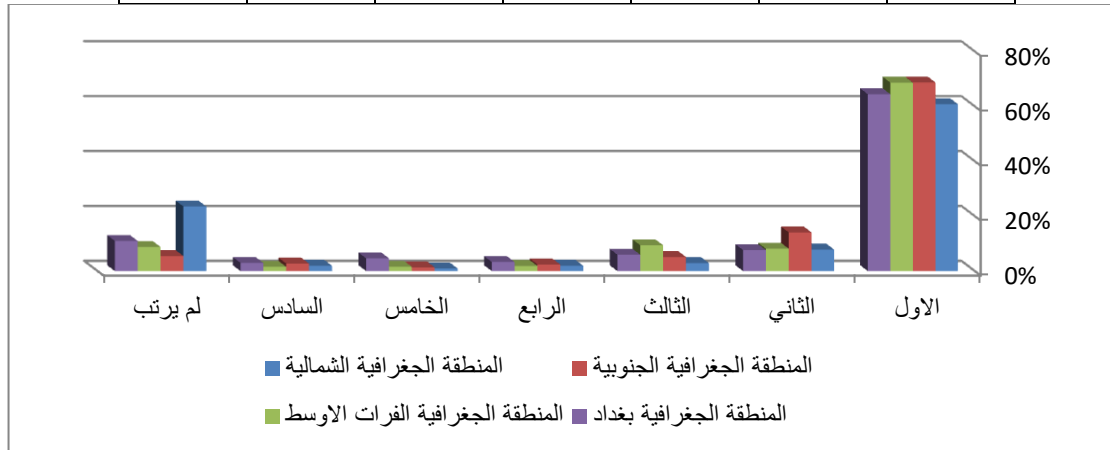
٤-ترتيب البرنامج الحكومي حسب الأهمية تبعاً لمتغير المنطقة الجغرافية:

٤-١- عراق امن ومستقر

جدول رقم (١٨) يوضح ترتيب البرنامج الحكومي حسب الأهمية تبعاً لمتغير المنطقة الجغرافية

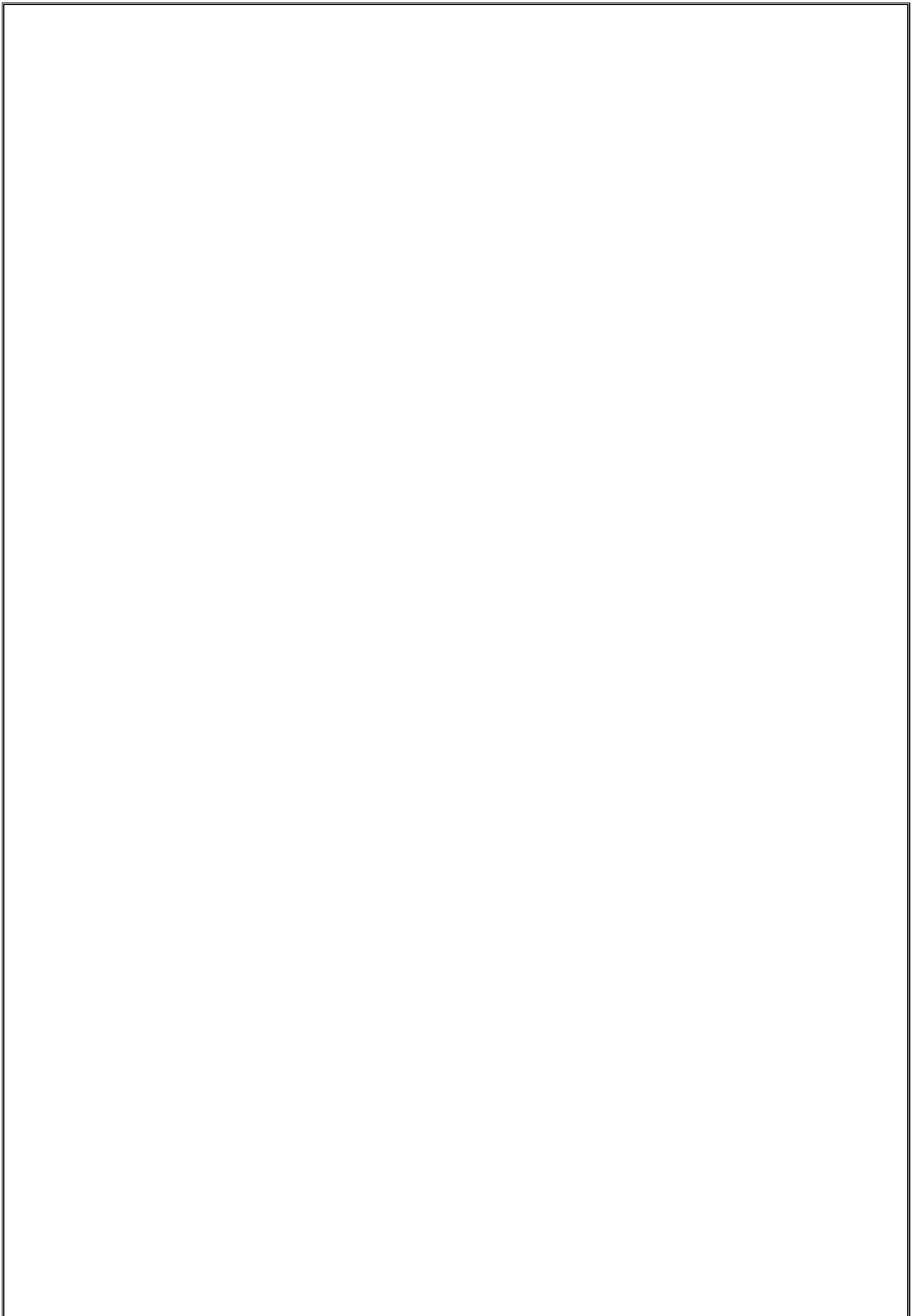
حيث بلغت أعلى نسبة ٦٩% في المنطقة الجنوبية والفرات الأوسط في المرتبة الأولى.

الكلية	المنطقة الجغرافية				العدد	النسبة
	بغداد	الفرات الأوسط	الجنوبية	الشمالية		
الأول	194	219	200	62	675	61%
الثاني	23	26	41	8	98	8%
الثالث	18	30	15	3	66	3%
الرابع	10	6	7	2	25	2%
الخامس	14	5	4	1	24	1%
السادس	9	5	8	2	24	2%
لم يرتب	3٢	28	16	24	10٠	24%
الكلية	30٠	319	291	102	101٢	



مخطط رقم (١٨) يوضح ترتيب البرنامج الحكومي حسب الأهمية تبعاً لمتغير المنطقة الجغرافية

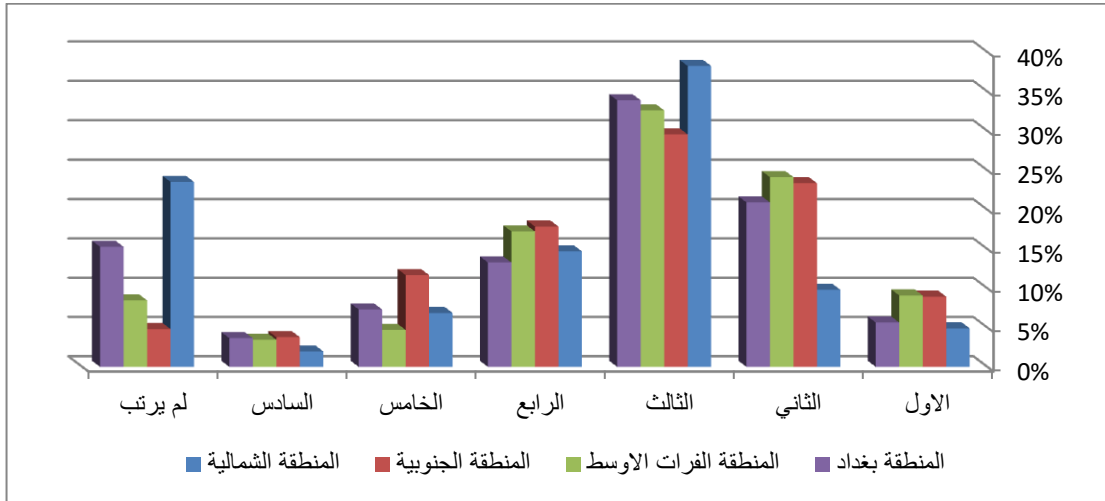
عراق أمن مستقر



٤-٢- الارتقاء بالمستوى الخدمي والمعيشي

جدول رقم (١٩) يوضح ترتيب البرنامج الحكومي حسب الأهمية تبعاً لمتغير المنطقة الجغرافية الارتقاء بالمستوى الخدمي والمعيشي حيث بلغت أعلى نسبة ٣٨% في المنطقة الشمالية .

الكلية	المنطقة				العدد	النسبة
	بغداد	الفرات الأوسط	الجنوبية	الشمالية		
77	17	29	26	5	العدد	الأول
8%	6%	9%	9%	5%	النسبة	
218	63	77	68	10	العدد	الثاني
22%	21%	24%	23%	10%	النسبة	
331	102	104	86	39	العدد	الثالث
33%	34%	33%	30%	38%	النسبة	
162	40	55	52	15	العدد	الرابع
16%	13%	17%	18%	15%	النسبة	
78	22	15	34	7	العدد	الخامس
8%	7%	5%	12%	7%	النسبة	
35	11	11	11	2	العدد	السادس
3%	4%	3%	4%	2%	النسبة	
11٠	4٠	27	14	24	العدد	لم يرتب
11%	15%	8%	5%	24%	النسبة	
1012	300	319	291	102	الكلية	

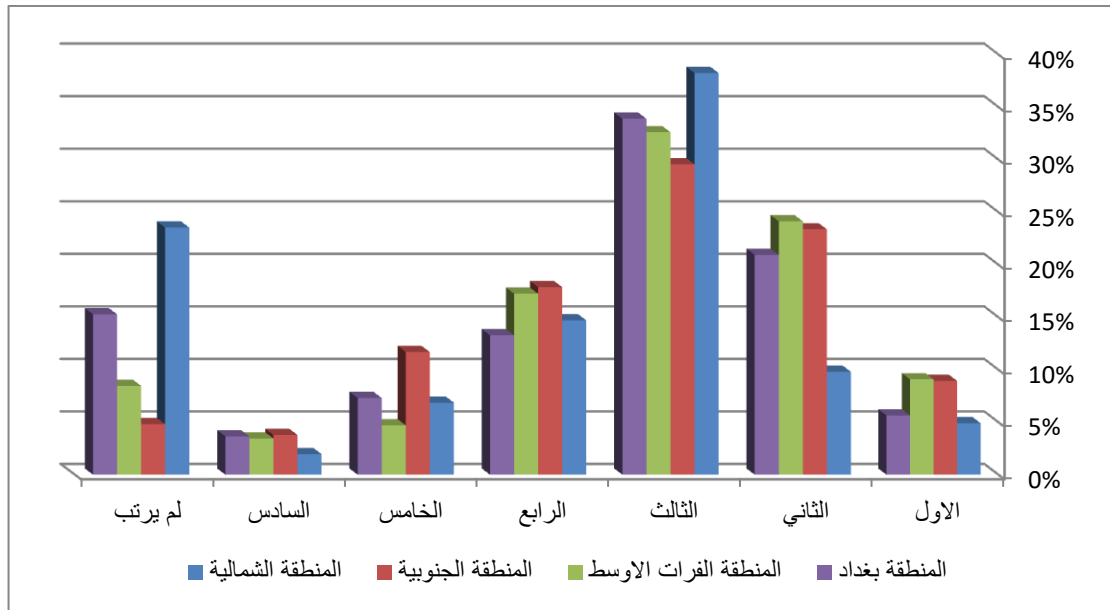


مخطط رقم (١٩) يوضح ترتيب البرنامج الحكومي حسب الأهمية تبعاً لمتغير المنطقة الجغرافية الارتقاء بالمستوى الخدمي والمعيشي

٣-٤- الإصلاح الإداري والمالي

جدول رقم (٢٠) يوضح ترتيب البرنامج الحكومي حسب الأهمية تبعاً لمتغير المنطقة الجغرافية
الإصلاح الإداري والمالي حيث بلغت أعلى نسبة ٣٨% في المنطقة الشمالية في المرتبة الثالثة .

الكلية	المنطقة				العدد	النسبة
	بغداد	الفرات الأوسط	الجنوبية	الشمالية		
77	17	29	26	5	العدد	الأول
8%	6%	9%	9%	5%	النسبة	
218	63	77	68	10	العدد	الثاني
22%	21%	24%	23%	10%	النسبة	
331	102	104	86	39	العدد	الثالث
33%	34%	33%	30%	38%	النسبة	
162	40	55	52	15	العدد	الرابع
16%	13%	17%	18%	15%	النسبة	
78	22	15	34	7	العدد	الخامس
8%	7%	5%	12%	7%	النسبة	
35	11	11	11	2	العدد	السادس
3%	4%	3%	4%	2%	النسبة	
11٠	4٠	27	14	24	العدد	لم يرتب
11%	15%	8%	5%	24%	النسبة	
1012	300	319	291	102	الكلية	



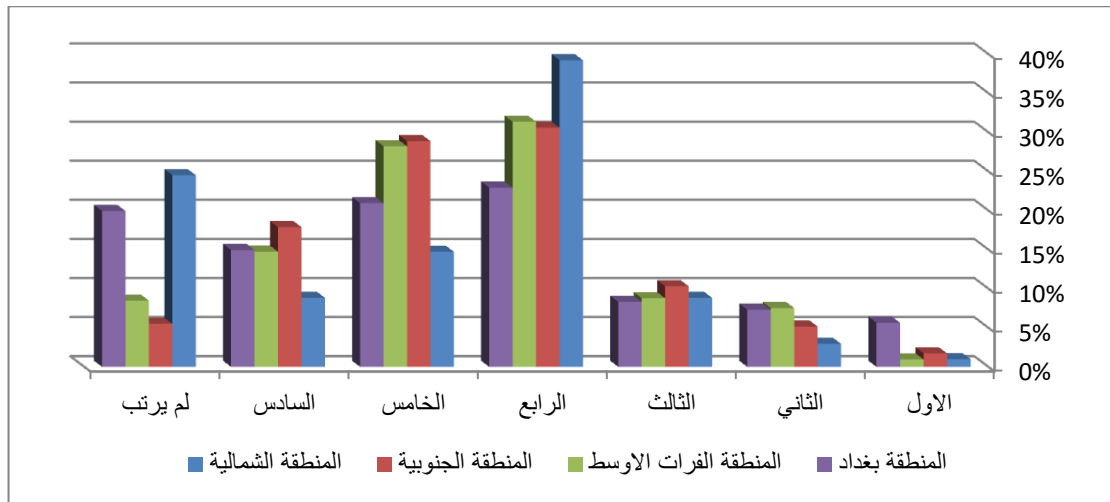
مخطط رقم (٢٠) يوضح ترتيب البرنامج الحكومي حسب الأهمية تبعاً لمتغير المنطقة الجغرافية

الإصلاح الإداري والمالي

٤-٤- تشجيع القطاع الخاص

جدول رقم (٢١) يوضح ترتيب البرنامج الحكومي حسب الأهمية تبعاً لمتغير المنطقة الجغرافية تشجيع القطاع الخاص حيث بلغت أعلى نسبة ٣٩% في المنطقة الشمالية في المرتبة الرابعة.

الكلية	المنطقة				العدد	النسبة
	بغداد	الفرات الأوسط	الجنوبية	الشمالية		
26	17	3	5	1	العدد	الأول
3%	6%	1%	2%	1%	النسبة	
64	22	24	15	3	العدد	الثاني
6%	7%	8%	5%	3%	النسبة	
92	25	28	30	9	العدد	الثالث
9%	8%	9%	10%	9%	النسبة	
298	69	100	89	40	العدد	الرابع
29%	23%	31%	31%	39%	النسبة	
252	63	90	84	15	العدد	الخامس
25%	21%	28%	29%	15%	النسبة	
153	45	47	52	9	العدد	السادس
15%	15%	15%	18%	9%	النسبة	
12٧	٥٩	27	16	25	العدد	لم يرتب
13%	20%	8%	5%	25%	النسبة	
1012	300	319	291	102	الكلية	

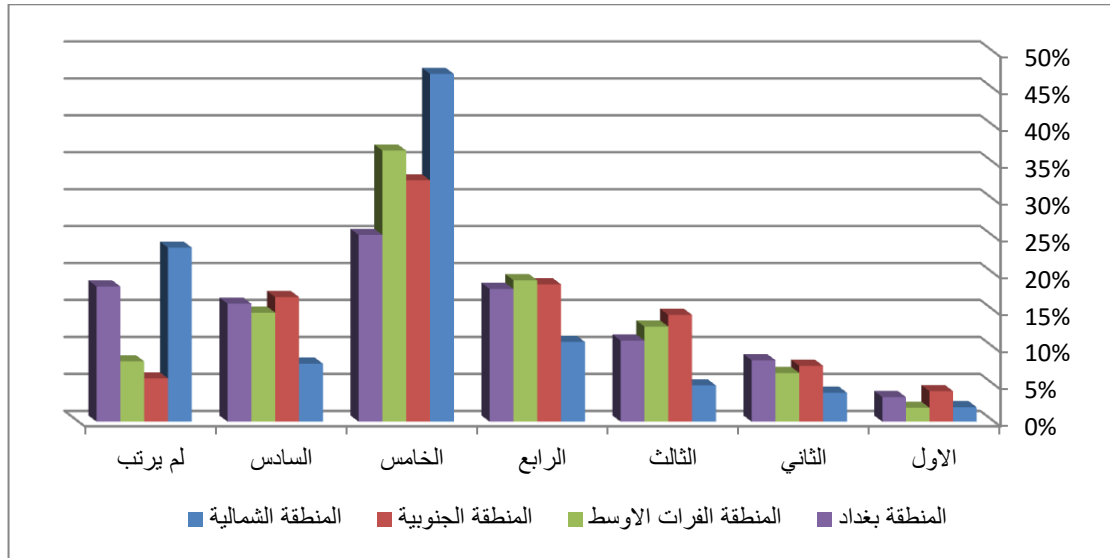


مخطط رقم (٢١) يوضح ترتيب البرنامج الحكومي حسب الأهمية تبعاً لمتغير المنطقة الجغرافية تشجيع القطاع الخاص

٥-٤- زيادة الإنتاج النفطي

جدول رقم (٢٢) يوضح ترتيب البرنامج الحكومي حسب الأهمية تبعاً لمتغير المنطقة الجغرافية
زيادة الإنتاج النفطي حيث بلغت أعلى نسبة ٤٧% في المنطقة الشمالية في المرتبة .

الكلية	المنطقة				العدد	الأول
	بغداد	الفرات الأوسط	الجنوبية	الشمالية		
30	10	6	12	2	العدد	الأول
3%	3%	2%	4%	2%	النسبة	
72	25	21	22	4	العدد	الثاني
7%	8%	7%	8%	4%	النسبة	
121	33	41	42	5	العدد	الثالث
12%	11%	13%	14%	5%	النسبة	
180	54	61	54	11	العدد	الرابع
18%	18%	19%	19%	11%	النسبة	
336	76	117	95	48	العدد	الخامس
33%	25%	37%	33%	47%	النسبة	
152	48	47	49	8	العدد	السادس
15%	16%	15%	17%	8%	النسبة	
12١	5٤	26	17	24	العدد	لم يرتب
12%	18%	8%	6%	24%	النسبة	
1012	300	319	291	102	الكلية	



مخطط رقم (٢٢) يوضح ترتيب البرنامج الحكومي حسب الأهمية تبعاً لمتغير المنطقة الجغرافية
زيادة الإنتاج النفطي

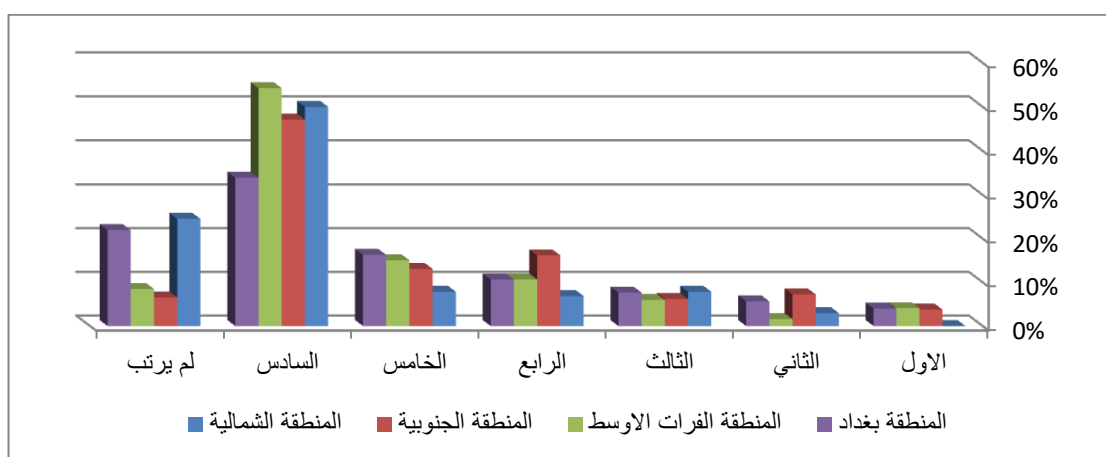
٦-٤ - تنظيم علاقة الحكومة الاتحادية بالحكومات المحلية

جدول رقم (٢٣) يوضح ترتيب البرنامج الحكومي حسب الأهمية تبعاً لمتغير المنطقة الجغرافية

تنظيم علاقة الحكومة الاتحادية بالحكومات المحلية حيث بلغت أعلى نسبة ٥٤% في الفرات الأوسط

في المرتبة السادسة.

الكلية	المنطقة				العدد	الأول
	بغداد	الفرات الأوسط	الجنوبية	الشمالية		
36	12	13	11	0	العدد	الأول
4%	4%	4%	4%	0%	النسبة	
46	17	5	21	3	العدد	الثاني
5%	6%	2%	7%	3%	النسبة	
68	23	19	18	8	العدد	الثالث
7%	8%	6%	6%	8%	النسبة	
120	32	34	47	7	العدد	الرابع
12%	11%	11%	16%	7%	النسبة	
143	49	48	38	8	العدد	الخامس
14%	16%	15%	13%	8%	النسبة	
463	102	173	137	51	العدد	السادس
46%	34%	54%	47%	50%	النسبة	
13٦	6٠	27	19	25	العدد	لم يرتب
14%	22%	8%	7%	25%	النسبة	
1012	300	319	291	102	الكلية	



مخطط رقم (٢٣) يوضح ترتيب البرنامج الحكومي حسب الأهمية تبعاً لمتغير المنطقة الجغرافية

تنظيم علاقة الحكومة الاتحادية بالحكومات المحلية